

T. C.

ORTAHIŞAR KAYMAKAMLIĞI

Trabzon Faruk Başaran Bilim ve Sanat Merkezi Müdürlüğü

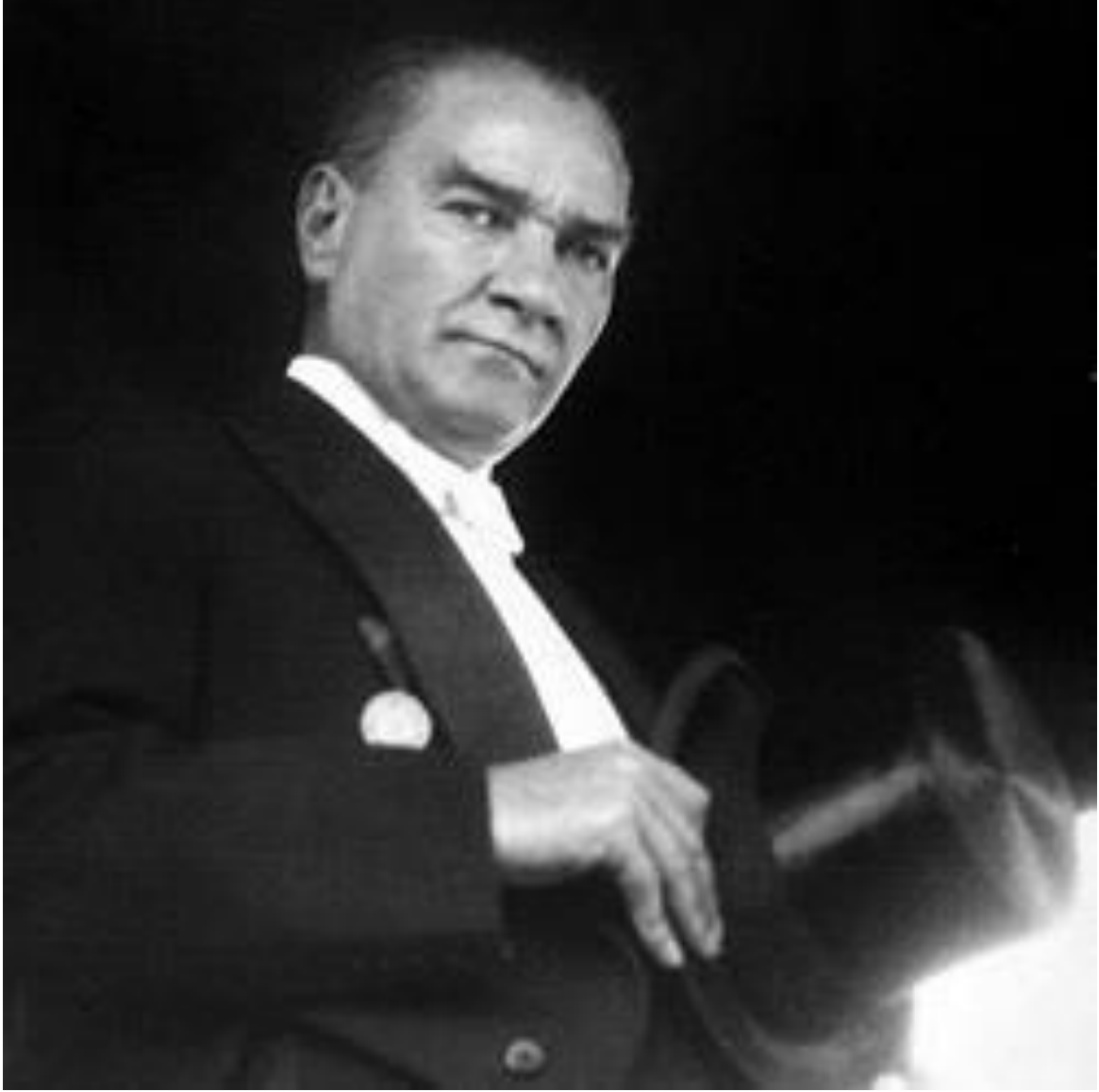


STRATEJİK PLANI



TRABZON FARUK BAŞARAN BİLİM VE SANAT MERKEZİ

2024 - 2028



“İlim ve fen ve ihtisas nerede varsa, sanat nerede varsa gidip öğrenmeye mecburuz. Çok çalışmaya mecburuz. Çalışmak demek ise boşuna yorulmak terlemek değildir. Zamanın gereklerine göre bilim ve teknik ve her türlü medeni buluşlardan azami derecede yararlanmak zorunludur.”

KURUM MÜDÜRÜ SUNUŞU

Özel yetenekliler eğitiminin planlı, kapsamlı ve sistematik olarak uygulandığı ilk eğitim kurumunu tarihte Osmanlı Devleti'ndeki Enderun Mektebi'nde görmekteyiz. Bilim ve Sanat Merkezleri (BİLSEM), Milli Eğitim Bakanlığı Özel Eğitim Rehberlik ve Danışma Hizmetleri Genel Müdürlüğü tarafından açılan merkezlerdir. Okul öncesi, ilkokul, ortaokul ve lise kurumlarına devam eden üstün ve özel yetenekli öğrencilerin örgün eğitim kurumlarındaki eğitimlerini aksatmayacak şekilde bireysel yeteneklerinin farkında olmalarını ve kapasitelerini geliştirerek en üst düzeyde kullanmalarını sağlamak amacıyla açılmış özel eğitim kurumlarıdır.

Bu merkezlerin, bilgi akışının, teknolojik ve bilimsel gelişmelerin hızlı adımlarla devam ettiği günümüzde, dünyadaki tüm gelişmeleri yakından takip ederek, bu özel beyinlere ulaşip, onları daha ileriye taşımayı amaç edinen kurumumuz, özel yetenekli öğrencilerimizin ulusal ve evrensel değerleri tanımalarını, benimsemelerini, geliştirmelerini ve bu değerlere saygı duymalarını, liderlik, yaratıcı ve üretici düşünce yeteneklerini ulusal ve toplumsal bir anlayışla ülke kalkınmasına katkıda bulunacak şekilde geliştirmelerini sağlamaktadır.

Gayretimiz, öğrencilerimizin yetenek alanlarının geliştirilmesiyle onların bilimsel düşünce ve davranışlarla estetik değerleri birleştiren, üretken, sorun çözen, ülkemizin iş alanlarındaki ihtiyaçlara yönelik yeni düşünceler önerebilen, teknik buluş yapabilen ve geleceğe yön veren mutlu bireyler olmalarıdır. 2024-2028 Stratejik Planımızın oluşturulmasında tüm paydaşlarımızın katılımını hedefledik. Paydaşlarımızın katılımını sağlamak için kurum içinde sağlıklı bir iletişim ortamının oluşturmaya çalıştık.

Trabzon Faruk Başaran Bilim ve Sanat Merkezi Müdürlüğü olarak hazırladığımız 2024-2028 Stratejik Planı ile eğitim ve öğretime erişim, eğitim öğretimde kalite, kurumsal kapasitenin artırılması alanlarında öngördüğümüz stratejilerle, hedef ve amaçlarımıza ulaşmak gayretinde olacağız. Nihai hedefimiz, kurumumuzda gerçekleşecek çalışmalarla ülkemizin kalkınmasına katkı sağlayacak vatansever bilim insanları mühendisler ve sanatçılar ve liderler yetiştirilmesine katkı sağlamaktır. Trabzon Faruk Başaran Bilim ve Sanat Merkezi Müdürlüğü stratejik planının hazırlanmasında Planın başarıyla uygulanması ile kurumumuzun daha başarılı olacağına inanıyor, planlama esnasında özverili bir şekilde üzerine düşen sorumlulukları yerine getiren tüm paydaşlarımıza teşekkür eder, çalışmalarımızın ülkemize, ilimize, ilçemize ve merkezimize faydalı olmasını temenni ederim.

Selçuk İSLAMOĞLU

Faruk Başaran Bilim ve Sanat Merkezi Müdürü

İÇİNDEKİLER

KURUM MÜDÜRÜ SUNUŞU.....	III
TABLOLAR DİZİNİ	V
ŞEKİLLER DİZİNİ	V
KISALTMALAR	VI
TANIMLAR	VI
GİRİŞ.....	1
I.BÖLÜM	
STRATEJİK PLAN HAZIRLIK SÜRECİ	2
II.BÖLÜM	
DURUM ANALİZİ	5
A.TARİHİ GELİŞİM	5
B.YASAL YÜKÜMLÜLÜKLER VE MEVZUAT ANALİZİ.....	6
C.FAALİYET ALANLARI VE SUNULAN HİZMETLER	26
D.PAYDAŞ ANALİZİ	28
E.KURUM İÇİ VE DIŞI ANALİZ	29
III. BÖLÜM	
GELECEĞE YÖNELİM	37
A. MİSYON, VİZYON VE TEMEL DEĞERLER	37
B. STRATEJİK PLAN GENEL TABLOSU	38
C. TEMA, AMAÇ, HEDEF VE STRATEJİLER	39
IV. BÖLÜM	
MALİYETLENDİRME	57
V. BÖLÜM	
İZLEME DEĞERLENDİRME	59
RAPORLAMA	60

TABLolar DİZİNİ

<u>No</u>	<u>Sayfa</u>
Tablo 1 :Trabzon FB Bilim ve Sanat Merkezi Stratejik Plan Üst Kurulu	3
Tablo 2:Trabzon Faruk Başaran Bilim ve Sanat Merkezi Stratejik Plan Ekibi	4
Tablo 3 :Trabzon Faruk Başaran Bilsem Faaliyet Alanları ile Ürün ve Hizmetler	26
Tablo 4 :Trabzon Faruk Başaran Bilim ve Sanat Merkezi Paydaş Görüş Alma.....	28
Tablo 5 : Trabzon Faruk Başaran Bilsem Müdürlüğü İnsan Kaynakları Dağılımı	29
Tablo 6 : Personelin Öğrenim Durumlarına Göre Dağılımı.....	30
Tablo 7 : Temalara göre GZFT.....	33
Tablo 8 : Gelişim ve Sorun Alanları.....	35
Tablo 9 : Stratejiler.....	41
Tablo 12a : Programlar ve Uygulama Tablosu.....	41
Tablo 12b : Performans Göstergeleri.....	44
Tablo 13 : Stratejiler.....	44
Tablo 14 : Performans Göstergeleri.....	46
Tablo 15 : Stratejiler.....	47
Tablo 16 : Performans Göstergeleri.....	48
Tablo 17 : Stratejiler.....	47
Tablo 18 : Performans Göstergeleri.....	49
Tablo 19 : Stratejiler.....	49
Tablo 20 : Performans Göstergeleri.....	51
Tablo 21 : Stratejiler.....	51
Tablo 22 : Performans Göstergeleri.....	51
Tablo 23 : Stratejiler.....	51
Tablo 24 : Performans Göstergeleri.....	54
Tablo 25 : Stratejiler.....	54
Tablo 26 : Performans Göstergeleri.....	57
Tablo 27 : Stratejiler.....	55
Tablo 28 : Performans Göstergeleri.....	55
Tablo 29 : Stratejiler.....	56
Tablo 30 a-b: Maliyetlendirme.....	57
Tablo 31 : İzleme ve Değerlendirme.....	57

ŞEKİLLER DİZİNİ

Şekil 1: Millî Eğitim Bakanlığı Stratejik Planlama Modeli.....	2
Trabzon FB Bilsem Müdürlüğü Teşkilat şeması.....	30

KISALTMALAR

AB	: Avrupa Birliđi
Ar-Ge	: Arařtırma Geliřtirme Birimi
BİLSEM	: Faruk Bařaran Bilim ve Sanat Merkezi M¼d¼rl¼đ¼
DMK	: Devlet Memurları Kanunu
EBA	: Eđitim Biliřim Ađı
FATİH	: Fırsatları Artırma ve Teknolojiyi İyileřtirme Hareketi
GSMH	: Gayri Safı Milli Hâsılat
STK	: Sivil Toplum Kuruluřu
TD	: Tebliđler Dergisi
TTK	: Talim Terbiye Kurulu
T¼BİTAK	: T¼rkiye Bilimsel ve Teknolojik Arařtırma Kurumu
VHKİ	: Veri Hazırlama Kontrol İřletmeni

TANIMLAR

¼st Danıřma Kurulu : Bilim ve sanat merkezlerinde s¼rd¼r¼len eđitim-¼đretimin ¼st d¼zeyde planlanmasını sađlamak ¼zere oluřturulan kurulu,

Merkez: Bilim ve Sanat Merkezlerini,

Merkez M¼d¼r¼ : Faruk Bařaran Bilim ve Sanat Merkezi m¼d¼r¼n¼,

Birim : Bilim ve sanat merkezleri b¼nyesinde bulunan ana ve destek eđitim birimlerini,

Birim Bařkanı : Bilim ve sanat merkezlerindeki her eđitim biriminin kendi ierisinde bulunan branřlardan merkez m¼d¼r¼nce g¼revlendirilen ve birimin b¼t¼n iřleyiřinden sorumlu olan ¼đretmeni,

Tanılama Komisyonu : Okul ¼ncesi, ilk¼đretim ve orta¼đretim ađı ¼đrencilerinin; tanılama s¼recindeki inceleme ve deđerlendirme iřleminin y¼r¼t¼lmesinden sorumlu komisyonu,

Merkez Danıřma Kurulu : Bilim ve Sanat Merkezlerinin bulunduđu yerleřim mahallindeki fen bilimlerini, sosyal bilimleri, g¼zel sanatları, basın ve yayın kuruluřları ile iř d¼nyasını temsil edebilecek kiřilerden oluřan kurulu,

Lider ve/veya Danışman Öğretmen : Bilim ve sanat merkezlerine devam eden üstün yetenekli çocuk/öğrencilerin; zihinsel, fiziksel, sosyal ve duygusal gelişimlerini yakından izlemek, devam ettiği örgün eğitim kurumu, aile ve çevre ile iletişimlerini sağlamak, eğitim programına, modeline ve amacına uygun olarak eğitim-öğretim planları hazırlamak, uygulamak ve değerlendirmekle görevlendirilen öğretmeni,

Özel Yetenekli Çocuk/Öğrenci : Zekâ, yaratıcılık, sanat, liderlik kapasitesi veya özel akademik alanlarda yaşitlarına göre yüksek düzeyde performans gösterdiği uzmanlar tarafından belirlenen çocuk/öğrencileri,

Etkinlik : Merkezlerdeki ana ve destek eğitim birimlerinde, birim türlerine göre ilgili alan ve konularda hazırlanmış modüler programlar doğrultusunda sürdürülen merkez içi veya merkez dışı mobil eğitim faaliyetlerini,

Proje : Özel yetenekli çocuk/öğrencilerin grup veya bireysel olarak istedikleri bir alan/konuda inceleme, araştırma ve yorum yapmak, görüş geliştirmek, yeni bilgilere ulaşmak, özgün düşünce üretmek ve çıkarımlarda bulunmak amacıyla lider ve/veya danışman öğretmen rehberliğinde yapacakları çalışmaları,

Veli : Özel yetenekli çocuk/öğrencilerin ana veya babasını ya da yasal sorumluluğunu üstlenen kişiyi,

Hazır Bulunuşluk : Özel yetenekli çocuk/öğrencilerin merkezlere başladığı andaki ilgi, yetenek ve tutum düzeylerinin tespitini,

Uzman : Özel yetenekli çocuk/öğrencilerin tanılması ve tespitinde, yetenek alanlarının ortaya çıkarılmasında, bireysel yeteneklerinin farkında olmaları ve kapasitelerini geliştirerek en üst düzeyde kullanmalarının sağlanmasında görev alan kişiyi ve/veya kişileri,

Devamsızlık: Özürlü ya da özürsüz olarak okulda bulunmama durumu ifade eder.

Eğitim Arama Motoru: Sadece eğitim kategorisindeki sonuçların görüntülediği ve kategori dışı ve sakıncalı içeriklerin filtrelendiğini internet arama motoru.

Eğitim ve Öğretimden Erken Ayrılma: Avrupa Topluluğu İstatistik Ofisinin (Eurostat) yayınladığı ve hane halkı araştırmasına göre 18-24 yaş aralığındaki kişilerden en fazla ortaokul mezunu olan ve daha üstü bir eğitim kademesinde kayıtlı olmayanların ilgili çağ nüfusuna oranı olarak ifade edilen göstergedir.

Öğretmenlik Mesleği Genel ve Özel Alan Yeterlilikleri: Öğretmenlik mesleğini etkili ve verimli biçimde yerine getirebilmek için sahip olunması gereken genel bilgi, beceri ve tutumlar ile alanlara özgü olarak sahip olunması gereken bilgi, beceri ve tutumlardır.

Önceki Öğrenmelerin Tanınması: Bireyin eğitim, iş veya diğer hayat tecrübeleri aracılığıyla hayatlarının bütün dönemlerinde gerçekleştirdikleri öğrenme için yeterlilik belgesine sahibi olmalarına imkân tanıyan bir sistem olup, örgün, yaygın ve/veya serbest öğrenme çerçevesinde elde

edilen belgelendirilmemiş öğrenme kazanımlarının belirli bir standart çerçevesinde tanınması sürecidir.

Örgün Eğitim Dışına Çıkma: Ölüm ve yurt dışına çıkma haricindeki nedenlerin herhangi birisine bağlı olarak örgün eğitim kurumlarından ilişik kesilmesi durumunu ifade etmektedir.

Eğitim: Belirli yaş grubundaki ve aynı seviyedeki bireylere, amaca göre hazırlanmış programlarla, okul çatısı altında düzenli olarak yapılan eğitimidir. Örgün eğitim; okul öncesi, ilkokul, ortaokul, ortaöğretim ve yükseköğretim kurumlarını kapsar.

Özel Eğitime İhtiyacı Olan Bireyler (Özel eğitim gerektiren birey): Çeşitli nedenlerle, bireysel özellikleri ve eğitim yeterlilikleri açısından akranlarından beklenen düzeyden anlamlı farklılık gösteren bireyi ifade eder.

Özel Politika veya Uygulama Gerektiren Gruplar (dezavantajlı gruplar): Diğer gruplara göre eğitiminde ve istihdamında daha fazla güçlük çekilen kadınlar, gençler, uzun süreli işsizler, engelliler gibi bireylerin oluşturduğu grupları ifade eder.

Yaygın Eğitim: Örgün eğitim sistemine hiç girmemiş ya da örgün eğitim sisteminin herhangi bir kademesinde bulunan veya bu kademedен ayrılmış ya da bitirmiş bireylere; ilgi, istek ve yetenekleri doğrultusunda ekonomik, toplumsal ve kültürel gelişmelerini sağlayıcı nitelikte çeşitli süre ve düzeylerde hayat boyu yapılan eğitim, öğretim, üretim, rehberlik ve uygulama etkinliklerinin bütününe ifade eder.

Z-Kitap: İçeriklerin pekiştirici şekilde hazırlanmış interaktif uygulamalar, videolar, oyunlar ve metinsel zenginleştirmeler ile dijital versiyonlar aracılığıyla sunulduğu kitaplardır.

Zorunlu Eğitim: Dört yıl süreli ve zorunlu ilkokullar ile dört yıl süreli, zorunlu ve farklı programlar arasında tercihe imkân veren ortaokullar ve imam-hatip ortaokullarından oluşan ilköğretim ile ilköğretime dayalı, dört yıllık zorunlu, örgün veya yaygın öğrenim veren genel, mesleki ve teknik öğretim kademelerinden oluşan eğitim sürecini ifade eder.

GİRİŞ

Kalkınma planları, ulusal programlar, 5018 sayılı Kamu Malî Yönetimi ve Kontrol Kanunu ilgili mevzuat ve benimsedikleri temel ilkeler çerçevesinde kamu idarelerine; katılımcılık, şeffaflık ve hesap verebilirlik ilkeleri doğrultusunda performans yönetimine dayalı kamu yönetimi anlayışı kapsamında kamu hizmetlerinin kalitesinin yükseltilmesi, kaynakların etkili ve verimli bir şekilde kullanılması amacıyla, geleceğe ilişkin misyon ve vizyon oluşturma, stratejik amaçlar ve ölçülebilir hedefler belirleme, süreç performanslarını önceden belirlenmiş olan göstergeler doğrultusunda ölçme ve bu süreçleri izleyip değerlendirerek, katılımcı yöntemlerle stratejik plan hazırlama zorunluluğu getirmiştir.

Hazırladığımız bu stratejik planla merkezimizde çalışmalarımızı daha sağlıklı planlayabilme, geleceğe yönelik hedef koyma ve bu hedeflere ulaşma düzeyi ile kurumumuzun performansını geliştirmeyi amaçladık.

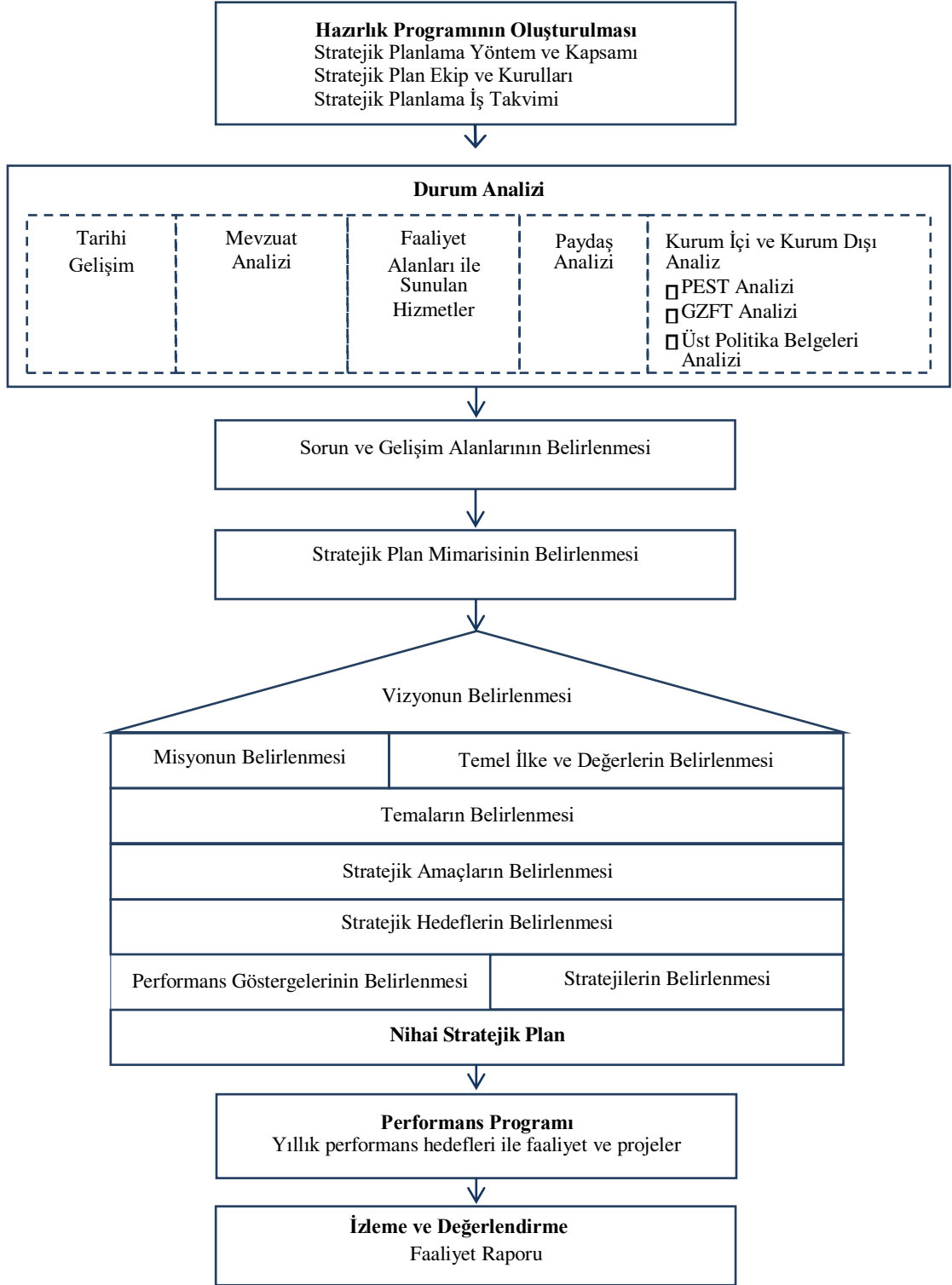
Trabzon Faruk Başaran Bilim ve Sanat Merkezi Müdürlüğümüzün 2019-2023 Stratejik Planı, 5018 sayılı Kamu Malî Yönetimi ve Kontrol Kanunu, yasal düzenlemeler ve üst politika belgeleri ışığında hazırlanmıştır. Plan çalışmaları kapsamında, müdürlüğümüz birimleri, müdürlüğümüze bağlı okul/kurum yöneticisi ve ilgili paydaşların katılımıyla eğitim ve öğretim sistemine ilişkin sorun ve gelişim alanları belirlenmiştir. Belirlenen sorun ve gelişim alanlarına istinaden stratejik plan temel yapısı oluşturulmuştur. Bu yapı doğrultusunda “Eğitim ve Öğretime Erişim”, “Eğitim ve Öğretimde Kalite” ile “Kurumsal Kapasite” olmak üzere üç ana tema ve bu temalar altında beş yıllık stratejik amaçlar ve hedefler ile bu amaç ve hedefleri gerçekleştirecek Stratejiler belirlenmiştir. GZFT ve PEST analizlerinden hareketle belirlenen stratejilerin yaklaşık maliyetlerinden yola çıkılarak, stratejik hedef ve amaçların tahmini kaynak ihtiyaçları hesaplanmıştır. Ayrıca, stratejik hedef ve amaçların gerçekleşme durumlarının takip edilebilmesi için stratejik plan izleme ve değerlendirme modeli oluşturulmuştur.

Stratejik Plan Ekibi

İBÖLÜM

STRATEJİK PLAN HAZIRLIK SÜRECİ

Trabzon Faruk Başaran Bilim ve Sanat Merkezi Müdürlüğü 2024-2028 Stratejik Planının hazırlanmasında MEB Stratejik Planı ve İlçe Millî Eğitim Müdürlüğü Stratejik Planı temel alınmış ve aşağıdaki model benimsenmiştir.



Faruk Başaran Bilim ve Sanat Merkezi Müdürlüğü bünyesinde “Stratejik Plan Üst Kurulu” oluşturulmuştur. Stratejik Planlama çalışmalarının doğrudan yürütülmesi ve Üst Kurul’a belirli dönemlerde rapor sunmak, Üst Kurul’un önerileri doğrultusunda çalışmaları yürütmek üzere “Trabzon Faruk Başaran Bilim ve Sanat Merkezi Stratejik Plan Ekibi” oluşturulmasına karar verilmiştir.

Faruk Başaran Bilim ve Sanat Merkezi Stratejik Plan Ekibinin hazırlık çalışmalarına, her zümreden veya birimden çalışmalara yeterli zamanı ayırabilen ve alanında deneyimli bir personelin seçilmesine dikkat edilmiştir. Stratejik Planlama için gerekli araştırma, inceleme ve değerlendirme amacıyla; kurum içi her türlü yapısal ve motivasyonu artırıcı önlemler alınarak yürürlüğe konulmuştur.

Stratejilerin belirlenmesi aşamasında yöneticilerin, öğretmenlerin ve uygulayıcıların kurum adına ortak bir gelecek öngörmeleri, istenen hedefe kısa yoldan nasıl ulaşacağını belirlemeleri alternatif stratejilerin maliyetleri, yararları ve olası sonuçları tahmin etmeleri beklenmiş, çalışma sonunda en etkili ve verimli stratejiler seçilmeye çalışılmıştır.

Stratejik Plan Hazırlama Programı, Ortahisar İlçe Milli Eğitim Müdürlüğü Stratejik Plan Modeli, Stratejik iş akış şeması ve iş takvimine uygun olarak tamamlanmıştır.

Tablo 1: Stratejik Plan Üst Kurulu

Sıra No	Adı-Soyadı	Görevi
1	Selçuk İSLAMOĞLU	Kurum Müdürü
2	Ali MALKOÇ	Müdür Yardımcısı
3	Fatmagül OKUTAN AYDOĞDU	Öğretmen
4	Işıl GÜNER	Okul Aile Birliği Başkanı
5	Gül HACISALİHOĞLU	Okul Aile Birliği Yönetim Kurulu Üyesi

Tablo 2: Stratejik Plan Ekibi

Sıra No	Adı-Soyadı	Görevi
1	Selçuk İSLAMOĞLU	Merkez Müdürü
2	Ali MALKOÇ	Müdür Yardımcısı
3	Berna BÜYÜKHERGÜL	Rehberlik ve Psikolojik Danışma Birim Başkanı
4	Yasin KURAK	Bilim Etkinliği Birim Başkanı
5	Elif BEKTAŞ	Destek Etkinlikleri Birim Başkanı
6	Mehmet Soner GENÇ	Sanat Etkinlikleri Birim Başkanı
7	Engin PEKTAŞ	Araştırma, Geliştirme ve İzleme Etkinlikleri Birim Başkanı
8	Çetin AYDIN	Esentepe Mahallesi Muhtarı
9	Sebahittin SARUHAN	Sivil Toplum Kuruluşu Üyesi

B. Stratejik Plan Modeli

Geleceği biçimlendirmek ve kontrol etmek amacıyla başlatılan süreçte, Trabzon Faruk Başaran Bilim ve Sanat Merkezi Müdürlüğü, Milli Eğitim Bakanlığı 2024-2028 Stratejik Planı ile Kamu İdareleri İçin stratejik Planlama Kılavuzu'nda yer alan modeli esas almıştır. Ayrıca Ortahisar İlçe Millî Eğitim Müdürlüğü 2024-2028 Stratejik Plan Taslakları ve Trabzon Faruk Başaran Bilim ve Sanat Merkezi 2024-2028 Stratejik Planı da dikkate alınarak, okulumuza/kurumumuza çalışmalarımızda rehberlik edecek stratejiler alınmıştır.

Trabzon Faruk Başaran Bilim ve Sanat Merkezi Müdürlüğü bünyesinde oluşturulan Stratejik Plan Ekibi tarafından, geniş paydaş katılımı ile beş aşamada hazırlanmıştır:

- Planlama Çalışmalarının Sahiplenilmesi
- Organizasyonun Oluşturulması
- İhtiyaçların Tespiti
- İş Planının Oluşturulması
- Hazırlık Programının Yapılması

II. BÖLÜM

DURUM ANALİZİ

Kurumumuzda vizyon ve misyonumuz çerçevesinde belirlenen amaç ve hedeflere ulaşabilmek için; sahip olunan kaynakların tespiti, güçlü ve zayıf yönlerimiz ile fırsat ve tehditlerimizin saptanması amacıyla mevcut durum analizi yapılmıştır.

A.TARİHİ GELİŞİM

Trabzon Faruk Başaran Bilim ve Sanat Merkezi Müdürlüğü'nün Tarihçesi

Bilim ve sanat merkezleri, ilkokul çağındaki özel yetenekli çocuk ve öğrencilerin bireysel yeteneklerinin farkında olmalarını ve kapasitelerinin geliştirerek en üst düzeyde kullanmalarını sağlamak amacıyla açılan kurumlardır. Bilim ve sanat merkezleri, valiliklerin önerileri dikkate alınarak Milli Eğitim Bakanlığı tarafından açılır. Bilim ve Sanat Merkezleri, Milli Eğitim Bakanlığı, Özel Eğitim Rehberlik ve Danışma Hizmetleri Genel Müdürlüğü bünyesinde, Özel Yeteneklilerin Eğitimi Şube Müdürlüğü düzeyinde temsil edilmektedir.

Bilim ve Sanat Merkezlerinin, kuruluş ve işleyişi Bilim ve Sanat Merkezleri Yönergesi'ne (TD. Şubat 2007 / 2593) göre yapılmaktadır. Kurumumuz Türkiye'de 9. Faruk Başaran Bilim ve Sanat Merkezi olarak 2001- 2002 eğitim öğretim yılında Kaledibi ilkokulu olarak kullanılan binada 74 öğrenci ile açılmıştır. Bilim ve sanat projesiyle Esentepe Mahallesinde kurumun yeni binası hayırsever Sn. Hüseyin BAŞARAN tarafından yapılmış olup 2017-2018 eğitim öğretim yılında yeni binasında eğitim öğretim faaliyetlerine başlamıştır.

B. YASAL YÜKÜMLÜLÜKLER VE MEVZUAT ANALİZİ

Trabzon Faruk Başaran Bilim ve Sanat Merkezi; Türkiye Cumhuriyeti Anayasası ve bu anayasaya bağlı olarak çıkarılan Milli Eğitim Temel Kanunu ile diğer kanun, tüzük, yönetmelik ve yönergeler çerçevesinde çalışmalarını sürdürmektedir.

Trabzon Faruk Başaran Bilim ve Sanat Merkezi' nin hizmetlerine esas olan kanun, tüzük, yönetmelik ve yönergeler şöyle listelenmiştir:

Kanunlar

1. 1739 sayılı Milli Eğitim Temel Kanunu
2. 652 sayılı Milli Eğitim Bakanlığı Teşkilat ve Görevleri hakkında Kanun Hükmünde Kararname
3. 222 sayılı İlköğretim ve Eğitim Kanunu
4. 657 sayılı Devlet Memurları Kanunu
5. 1702 sayılı İlk ve Orta Tedrisat Muallimlerinin Terfi ve Tecziyeleri Hakkında Kanun
6. 4483 sayılı Memurlar ve Diğer Kamu Görevlilerinin Yargılanması Hakkında Kanun
7. 4982 sayılı Bilgi Edinme Hakkı Kanunu
8. 3071 sayılı Dilekçe Hakkının Kullanılmasına Dair Kanun
9. 5018 sayılı Kamu Mali Yönetimi ve Kontrol Kanunu
10. 2886 sayılı Devlet İhale Kanunu
11. 4734 sayılı Kamu İhale Kanunu
12. 4735 sayılı Kamu İhale Sözleşmeleri Kanunu
13. 5442 sayılı İl İdaresi Kanunu
14. 5302 sayılı İl Özel İdaresi Kanunu
15. 4688 sayılı Kamu Görevlileri Sendikaları ve Toplu Sözleşme Kanunu
16. 5580 sayılı Özel Öğretim Kurumları Kanunu

Yönetmelikler

1. Millî Eğitim Bakanlığı Okul Kütüphaneleri Yönetmeliği
2. Millî Eğitim Bakanlığı Rehberlik ve Psikolojik Danışma Hizmetleri Yönetmeliği
3. Millî Eğitim Bakanlığı Sosyal ve Kültürel Yarışmalar Yönetmeliği
4. Taşınır Mal Yönetmeliği
5. Devlet Arşiv Hizmetleri Hakkında Yönetmelik
6. Kamu İdarelerinde Stratejik Planlamaya İlişkin Usul Ve Esaslar Hakkında Yönetmelik
7. Ulusal Ve Resmi Bayramlar İle Mahalli Kurtuluş Günleri, Atatürk Günleri Ve Tarihi Günlerde Yapılacak Tören Ve Kutlamalar Yönetmeliği
8. Milli Eğitim Bakanlığına Bağlı Okul Ve Kurumların Yönetici Ve Öğretmenlerinin Norm Kadrolarına İlişkin Yönetmelik
9. Millî Eğitim Bakanlığı Eğitim Kurumu Yönetici Görevlendirme Yönetmeliği
10. Millî Eğitim Bakanlığı Yönetici Görevlendirme Yönetmeliği
11. Millî Eğitim Bakanlığı Öğretmenlerinin Atama Ve Yer Değiştirme Yönetmeliği

12. Millî Eğitim Bakanlığı Disiplin Amirleri Yönetmeliđi
13. Millî Eğitim Bakanlığı Özel Eğitim Hizmetleri Yönetmeliđi
14. Millî Eğitim Bakanlığı İlköğretim Ve Orta Öğretim Kurumları Sosyal Etkinlikler Yönetmeliđi
15. Millî Eğitim Bakanlığı Ders Kitapları ve Eğitim Araçları Yönetmeliđi
16. Millî Eğitim Bakanlığı İlköğretim Kurumları Yönetmeliđi
17. Millî Eğitim Bakanlığı Okul-Aile Birliđi Yönetmeliđi
18. Millî Eğitim Bakanlığı Kurum Tanıtım Yönetmeliđi
19. Millî Eğitim Bakanlıđına Bađlı Okullarda Enerji Yöneticisi Görevlendirilmesine İlişkin Yönetmelik
20. Kamu Zararlarının Tahsiline İlişkin Usul Ve Esaslar Hakkında Yönetmelik
21. İç Kontrol ve Ön Malî Kontrole İlişkin Usul ve Esaslar Hakkında Yönetmelik
22. Sivil Savunma, Seferberlik, Koruyucu Güvenlik, Yangın İle İlgili Mevzuat

Yönergeler

1. Millî Eğitim Bakanlığı Bilim Ve Sanat Merkezleri Yönergesi
2. Millî Eğitim Bakanlığı Personeline Başarı, Üstün Başarı Belgesi ve Ödül Verilmesine Dair Yönerge
3. Millî Eğitim Bakanlığı Bilgi Ve Sistem Güvenliđi Yönergesi
4. MEB Eğitimde Kalite Yönetim Sistemi Yönergesi
5. Millî Eğitim Bakanlığı İzin Yönergesi
6. Millî Eğitim Bakanlığı Demokrasi Eğitimi ve Okul Meclisleri Yönergesi
7. Millî Eğitim Bakanlığı Eğitim Bölgeleri ve Eğitim Kurulları Yönergesi

T.C.

MİLLÎ EĞİTİM BAKANLIĐI

(Yönerge)

Özel Eğitim ve Rehberlik Hizmetleri Genel Müdürlüğü

Sayı : E-10096465-10.04-92178559 15.12.2023

Konu : Yönerge Deđişikliđi

BAKANLIK MAKAMINA

İlgi : Bakanlık Makamının 01.12.2022 tarihli ve E-71131733-10.04-64832509 sayılı Onayı.

BİRİNCİ BÖLÜM

Amaç, Kapsam, Dayanak ve Tanımlar

Amaç

MADDE 1 – Bu Yönerge'nin amacı, Millî Eğitim Bakanlığına bağlı bilim ve sanat merkezlerinin kuruluş, eğitim ve öğretim, yönetim ve işleyişi ile ilgili usul ve esasları düzenlemektir.

Kapsam

MADDE 2 – Bu Yönerge, Millî Eğitim Bakanlığına bağlı bilim ve sanat merkezlerinin kuruluşu, bu merkezlere devam edecek öğrencilerin seçilmesi, kayıt kabul işlemleri, öğretmenlerin seçilmesi ve hizmet içi eğitimleri ile bilim ve sanat merkezlerinde gerçekleştirilecek eğitim ve öğretim hizmetlerinin yürütülmesine ilişkin usul ve esasları kapsar.

Dayanak

MADDE 3 – Bu Yönerge, 07.07.2018 tarih ve 30471 sayılı Resmî Gazete'de yayımlanan Özel Eğitim Hizmetleri Yönetmeliği'ne dayanılarak hazırlanmıştır.

Tanımlar

MADDE 4 – Bu Yönerge'nin uygulanmasında;

a) Alan/disiplin: Öğretim konusu olan veya olabilecek bilgilerin bütünü, bilim dalını, program uygulama tablosunda mevcut bulunan alınması zorunlu temel alanlar ve seçmeli alanları,

b) Bakanlık: Millî Eğitim Bakanlığını,

c) Bilim ve sanat merkezi kayıt bölgesi: Birden fazla bilim ve sanat merkezi bulunan il ve ilçelerde bilim ve sanat merkezlerinin öğrenci kayıt ve nakil işlemlerini gerçekleştirecekleri bölgeyi,

ç) BİLSEM: Bilim ve sanat merkezini,

d) BİLSEM modülü: Bilim ve sanat merkezi yönetim bilgi sistemini,

e) Bireyselleştirilmiş eğitim programı (BEP): Özel yetenekli bireylerin bilim ve sanat merkezlerinde takip ettikleri program esas alınarak gelişim özellikleri, eğitim ihtiyaçları, performansları doğrultusunda hedeflenen amaçlara yönelik hazırlanan ve bu bireylere verilecek destek eğitim hizmetlerini de içeren özel eğitim programını,

f) Bireysel yetenekleri fark ettirme programı (BYF): Genel zihinsel yetenek alanından tanılanan ve destek eğitim programını tamamlayan öğrencilerin bireysel yeteneklerini fark etmeleri amacıyla yürütülen eğitim programını, 4 Millî Eğitim Bakanlığı Tebliğler Dergisi Ocak 2024 - 2794

g) Danışman öğretmen: Öğrencinin proje üretimi ve yönetimi programı aşamasında birlikte çalıştığı danışman öğretmeni, ğ) Danışman rehber öğretmen: Öğrencilerin zihinsel, fiziksel, sosyal ve duygusal gelişimlerini izlemek; devam ettiği örgün eğitim kurumu, aile ve çevresi ile olumlu iletişim kurmalarına destek olmak üzere görevlendirilen öğretmeni,

h) Destek eğitim odası: Tam zamanlı kaynaştırma/bütünleştirme yoluyla eğitimlerine devam eden öğrenciler ile özel yetenekli öğrencilere ihtiyaç duydukları alanlarda destek eğitim hizmetleri verilmesi için düzenlenmiş ortamı, ı) Destek eğitim programı: Genel zihinsel yetenek alanından tanılanan öğrencilerin tüm alan/disiplinlerle ilişkilendirilerek yürütülen eğitim programını,

- i) Etkinlik: İlgili alan/disiplinlerde hazırlanmış çerçeve planlar doğrultusunda bilim ve sanat merkezinde veya bilim ve sanat merkezi dışında yürütülen eğitim faaliyetlerini,
- j) Genel Müdür: Millî Eğitim Bakanlığı Özel Eğitim ve Rehberlik Hizmetleri Genel Müdürlüğünü,
- k) Genel Müdürlük: Millî Eğitim Bakanlığı Özel Eğitim ve Rehberlik Hizmetleri Genel Müdürlüğünü,
- l) Öğrenci dosyası: Öğrencinin BİLSEM'e kayıt ve merkez değiştirme belgelerinin, öğrenci velisiyle yapılan yazışmalarının, programlar içeriğinde ders/alan seçim evraklarının ve rehberlikle ilgili her türlü kayıtların yer aldığı dosyayı,
- m) Özel yetenekleri geliştirme programı (ÖYG) : Müzik ve resim yetenek alanından uyum programını, genel zihinsel yetenek alanından ise bireysel yetenekleri fark ettirme programını tamamlayan öğrencilerin özel yeteneklerini geliştirmek amacıyla yürütülen eğitim programını,
- n) Özel yetenekli birey: Yaşlarına göre daha hızlı öğrenen; yaratıcılık, sanat, liderliğe ilişkin kapasitede önde olan, özel akademik yeteneğe sahip, soyut fikirleri anlayabilen, ilgi alanlarında bağımsız hareket etmeyi seven ve yüksek düzeyde performans gösteren bireyi,
- o) Program uygulama tablosu: Bilim ve sanat merkezinde uygulanan eğitim programlarının saat, süre, grup öğrenci sayısı, alan, yetenek geliştirme atölyeleri, seçmeli alan ve açıklamalarını gösterir tabloyu,
- ö) Proje: Öğrencilerin ilgi, istek ve yetenekleri doğrultusunda bir alanda/konuda inceleme, araştırma ve yorum yapmak, görüş geliştirmek, yeni bilgilere ulaşmak, özgün düşünce, fikrî mülkiyet ve marka tasarımına yönelik faydalı model üretmek ve çıkarımlarda bulunmak amacıyla danışman öğretmen rehberliğinde grupla ya da bireysel olarak yapacakları çalışmaları,
- p) Proje jürisi: Proje üretimi ve yönetimi programı çerçevesinde öğrenci tarafından hazırlanan projeyi inceleyen ve uygunluk veren jüriyi, 5Millî Eğitim Bakanlığı Tebliğler Dergisi Ocak 2024 - 2794
- r) Proje üretimi ve yönetimi programı: Öğrencilerin ilgi, istek ve yetenekleri doğrultusunda bir alanda/disiplinde danışman öğretmen rehberliğinde bireysel olarak veya grupla yürüttükleri eğitim programını,
- s) Uyum program: BİLSEM'e yeni kaydı yapılan öğrencilerin sosyal ve psikolojik gelişimleri hakkında bilgi sahibi olmak ve bu öğrencilere bilim ve sanat merkezini tanıtmak için yürütülen eğitim programını,
- ş) Veli: Öğrencilerin anne/babasını ya da yasal sorumluluğunu üstlenen kişiyi,
- t) Yetenek alanı: Özel yetenekli öğrencinin tanılandığı genel zihinsel yetenek alanı, resim yetenek alanı ve müzik yetenek alanını,
- u) Yetenek geliştirme atölyeleri: Bilim ve sanat merkezlerinin temel alanları dışında öğrencilerin keşfetme, bağımsız düşünme, fikirlerini ifade etme imkânı sağlayan ve ürün odaklı yürüttükleri tüm eğitim ve öğretim çalışmalarını ifade eder.

İKİNCİ BÖLÜM

Bilim ve Sanat Merkezinin Açılışı, Amaçları ve İlkeleri

Açılış

MADDE 5 – (1) Bilim ve sanat merkezi açılışları 24.06.2017 tarihli ve 30106 sayılı Resmi Gazete’de yayımlanan Millî Eğitim Bakanlığı Kurum Açma, Kapatma ve Ad Verme

Yönetmeliği hükümleri uyarınca yapılır.

Amaçlar

MADDE 6 – (1) Türk millî eğitiminin genel amaçları ve temel ilkeleri doğrultusunda BİLSEM’de sunulan eğitim hizmetleri ile özel yetenekli öğrencilerin;

a) Atatürk ilke ve inkılaplarını benimseyen; ailesini, vatanını, milletini seven, ülkesine karşı görev ve sorumluluklarını bilen, bunları davranış hâline getirmiş bireyler olarak yetiştirilmesi,

b) Ülkesinin millî, ahlaki, insani, manevi ve kültürel değerlerini benimseyen, koruyan ve geliştiren; hür ve bilimsel düşünme gücüne, geniş bir dünya görüşüne sahip; lider, yapıcı ve ülke kalkınmasına katkıda bulunan bireyler olarak yetiştirilip geliştirilmesi,

c) Bilimsel düşünce ve davranışlarla estetik değerleri birleştiren, üretken, sorun çözen, kendini gerçekleştirmiş bireyler olarak yetişmeleri, yetenekleri ve yaratıcılıklarını erken yaşta fark ederek en üst düzeyde kullanmaları,

ç) Yaratıcı düşünce, keşif, icat, sosyal ilişkilerde başarı, inovasyon, liderlik, iletişim ve sanatsal beceriler kazanmaları,

d) Özel yetenekleri doğrultusunda bilimsel çalışma disiplini kazanmaları, disiplinler arası düşünme, sorunları çözmeye, belirlenen ihtiyaçları karşılamaya yönelik projeler gerçekleştirmeleri amaçlanır.

6 Millî Eğitim Bakanlığı Tebliğler Dergisi Ocak 2024 - 2794

İlkeler

MADDE 7 – (1) BİLSEM’deki eğitim ve öğretim etkinliklerinin aşağıda belirtilen ilkelere uygun olarak düzenlenmesi ve yürütülmesi esastır:

a) Eğitim hizmetleri özel yetenekli öğrencilerin performansları ve eğitim ihtiyaçları doğrultusunda hazırlanacak BEP’e göre yürütülür.

b) BEP hazırlanırken özel yetenekli öğrencilerin eğitim ve öğretimindeki tüm gelişim alanları bütünlük içerisinde ele alınır.

c) BİLSEM’de uygulanan öğretim programları, öğrencilerin devam ettikleri örgün eğitim kurumlarının programları ile bütünlük oluşturacak şekilde hazırlanır ve öğrenci merkezli olarak yürütülür.

ç) Eğitim ve öğretim etkinliklerinde öğrencilerin üst düzey düşünme becerileri kazanmalarını sağlayacak uygulamalara yer verilir.

d) Öğrencilerin Türkçeyi doğru, güzel ve etkili kullanan bireyler olarak yetişmeleri amaçlanır.

e) Eğitim ve öğretim süreci öğrencinin kayıtlı olduğu örgün eğitim kurumu, veli ve BİLSEM arasında sağlanan iş birliği ile yürütülür.

ÜÇÜNCÜ BÖLÜM

Tanımlama

Tanımlama Süreci

MADDE 8 – (1) BİLSEM'lere kaydı yapılacak öğrencilerin tanınmasına ilişkin iş ve işlemler Bakanlığın yayımladığı kılavuz doğrultusunda merkez tanılama sınav komisyonu, il tanılama sınav komisyonu, okul yönlendirme komisyonu, BİLSEM'ler ile rehberlik ve araştırma merkezleri tarafından yürütülür.

(2) Bakanlıkça yürütülecek iş ve işlemler:

- a) Tanılama takvimini belirlemek.
- b) Sınıf düzeyini veya tanılama yaşını belirlemek.
- c) Gözlem formlarını hazırlamak ve ön değerlendirme uygulamasına alınacak öğrencilerin belirlenmesi için planlama yapmak.
- ç) Ön değerlendirme uygulamasında kullanılacak ölçme araçlarını ve ölçütleri belirlemek.
- d) Ön değerlendirme aşamasını geçen öğrencilerin bireysel değerlendirme sürecine alınmasını sağlamak.
- e) Bireysel değerlendirmelerde kullanılacak ölçme araçlarını ve ölçütleri belirleyerek 7Millî Eğitim Bakanlığı Tebliğler Dergisi Ocak 2024 – 2794 söz konusu ölçme araçları için yeterli sayıda uygulayıcıyı yetiştirmek.
- f) Resim ve müzik yetenek alanlarında yapılacak uygulamalara ilişkin ölçütleri belirlemek.
- g) Bireysel değerlendirme sonuçları doğrultusunda BİLSEM'e kayıt hakkı kazanan öğrencileri belirlemek.
- ğ) Bakanlıkça yayımlanan kılavuz doğrultusunda ön değerlendirme uygulamalarında görev alacak kişilere ilişkin kriterleri belirlemek.

(3) Rehberlik ve araştırma merkezleri tarafından yürütülecek iş ve işlemler:

- a) İl tanılama sınav komisyonunca verilen görevleri yapmak.
- b) Genel zihinsel yetenek alanında aday gösterilen öğrencilerin bireysel değerlendirme uygulamalarını gerçekleştirmek.

(4) Bilim ve sanat merkezleri tarafından yürütülecek iş ve işlemler:

- a) İl tanılama sınav komisyonunca verilen görevleri yerine getirmek.
- b) Resim ve müzik yetenek alanlarında yapılacak bireysel değerlendirme uygulamalarında görev alacak komisyon üyelerini il tanılama sınav komisyonuna önermek.

Aday Gösterme

MADDE 9 – (1) Bakanlıkça belirlenen tanılama yaşı veya sınıf seviyesi esas alınarak genel zihinsel, resim ve müzik yetenek alanlarında özel yetenekli olduğu düşünülen öğrencilerin BİLSEM'lere aday gösterilmesi ile ilgili iş ve işlemler, Bakanlıkça yayımlanan kılavuz hükümleri doğrultusunda yürütülür.

(2) Aday gösterme süreci okul yönlendirme komisyonu tarafından yürütülür.

(3) Okul yönlendirme komisyonunun üyeleri ve görevleri Bakanlıkça yayımlanan kılavuzda belirtilir.

Ön değerlendirme

MADDE 10 – (1) Aday gösterilen öğrencilerin ön değerlendirme uygulaması Bakanlıkça belirlenen ölçütler esas alınarak yapılır.

(2) Aday gösterilen öğrenciler Bakanlıkça belirlenen ölçme araçları ile ön değerlendirme uygulamasına alınır.

Bireysel değerlendirme

MADDE 11 – (1) Tanılama takvimi süreci içerisinde, ön değerlendirme uygulamasında belirlenen puan ve puanın üzerinde performans gösteren öğrenciler Bakanlıkça ilan edilir.

(2) Bireysel değerlendirmeye hak kazanan öğrencilerin randevuları il tanılama sınav

komisyonu tarafından oluşturulur. 8 Millî Eğitim Bakanlığı Tebliğler Dergisi Ocak 2024 - 2794

(3) İl tanılama sınav komisyonu tarafından Bakanlıkça belirlenen ölçme aracı doğrultusunda öğrencilerin bireysel değerlendirmeleri yapılır.

DÖRDÜNCÜ BÖLÜM

Kayıt-Kabul, Nakil, Devam-Devamsızlık ve İlişik Kesme İşlemleri

Kayıt, kabul ve nakil işlemleri

MADDE 12 – (1) BİLSEM'e yerleştirme kararı alınan öğrencilerin kayıtları tanılama kılavuzunda belirtilen takvime göre velileri tarafından yaptırılır. Birden fazla BİLSEM bulunan yerlerde öğrencinin kaydı, devam ettiği okulun kayıt bölgesindeki BİLSEM'e yaptırılır. Tanılama kılavuzunda belirtilen takvim doğrultusunda kaydı yaptırılmayan öğrenciler kayıt haklarını kaybeder.

(2) BİLSEM'e kayıtlı öğrencinin nakli velinin ikamet adresi veya öğrencinin devam ettiği okuluna göre BİLSEM kayıt bölgesindeki BİLSEM'e yapılır. Nakil isteği velinin yazılı başvurusu ile BİLSEM modülü üzerinden gerçekleştirilir.

(3) Nakil başvurusu alınan öğrencinin dosyası, nakledilen BİLSEM'e otuz gün içinde gönderilir. BİLSEM'ler arası nakillerde en çok yedi günlük süre devamsızlıktan sayılmaz.

(4) BİLSEM'e kayıtlı öğrencilerin velileri tarafından her yıl eylül ayının ilk haftasının sonuna kadar kayıt güncelleme işlemleri yapılır.

(5) İlköğretimden ortaöğretime geçen BİLSEM'e kayıtlı öğrencilerin kayıt güncelleme ve nakil işlemleri, örgün eğitimdeki yerleştirme işlemleri tamamlandıktan sonra gerçekleştirilir.

Kayıt sürecinde gerekli belgeler

MADDE 13 – (1) BİLSEM'e kayıt sürecinde;

a) Kayıt formu (Ek-2),

b) Veli muvafakat belgesi (Ek-3) veliden istenir.

Devam-devamsızlık ve ilişik kesme

MADDE 14 – (1) BİLSEM'de bir eğitim ve öğretim yılında özürsüz devamsızlık süresi eğitim süresinin %30'unu geçemez. Devamsızlığı %20'ye ulaşan öğrenciye devamsızlık uyarısı gönderilir. Mazeret göstermeksizin devamsızlık sınırını aşanların kaydı dönem sonunda silinir.

(2) BİLSEM'e kayıtlı öğrencilerin nakil gittikleri ilçelerde BİLSEM olmaması durumunda BİLSEM öğrencisi olma hakkı saklı kalır. Bu hüküm büyükşehir merkez ilçeleri için uygulanmaz. Kayıt hakkı saklı tutulan öğrenciler buldukları ilçede destek eğitim odasından öncelikli olarak yararlandırılır.

(3) BİLSEM'e kayıtlı olup zorunlu nedenlerle yurt dışına çıkan öğrencilerin, velisinin yazılı başvurusu doğrultusunda BİLSEM öğrencisi olma hakkı saklı kalır.9Millî Eğitim Bakanlığı Tebliğler Dergisi Ocak 2024 – 2794

(4) BİLSEM öğrencisi olma hakkı saklı kalıp daha sonra devam edecek olanların eğitim programı seviyesi öğretmenler kurulunca belirlenir.

(5) BİLSEM'e kayıtlı olup kayıt güncelleme döneminde işlem yaptırmayan öğrencilerin BİLSEM ile ilişkisi kesilir. Ancak kayıt güncelleme tarihleri içinde resmî mazeret belirtilmesi hâlinde bu hüküm uygulanmaz.

(6) Her program sonunda, programa devam eden öğrencilerin durumları BİLSEM öğretmenler kurulunda değerlendirilir. Devam ettiği programdan istifade edemediği ve programa devamında yarar bulunmadığı oy çokluğuyla kararlaştırılan öğrencilerin BİLSEM'le ilişkisi kesilir. Karar öğrenci velisine bildirilir.

(7) Devam-devamsızlık işlemleri BİLSEM modülü üzerinden takip edilir.

BEŞİNCİ BÖLÜM

Eğitim, Öğretim ve Uygulama

Eğitim etkinlikleri

MADDE 15 – (1) BİLSEM'de eğitim ve öğretim hizmetlerinin yürütülmesinde aşağıdaki hususlar dikkate alınır:

a) BİLSEM'de gerçekleştirilecek eğitim ve öğretim etkinlikleri öğrencinin örgün eğitim gördüğü saatler dışında hafta içi ve/veya hafta sonu olacak şekilde planlanır.

b) BİLSEM'de özgün ürün, proje ve üretimlerin gerçekleşmesi için öğrencilerin yeteneklerine uygun proje tabanlı, disiplinler arası, zenginleştirilmiş, farklılaştırılmış eğitim programı uygulanır ve eğitim etkinlikleri düzenlenir.

c) BİLSEM'de eğitim ve öğretim hizmetleri bireysel ve/veya grup eğitimi şeklinde yürütülür.

ç) Eğitim ve öğretim etkinlikleri eğitim ve öğretim yılı içerisinde Bakanlıkça hazırlanan ortak yıllık çalışma takvimine göre yürütülür. Ayrıca ara tatil, yarıyıl ve yaz tatillerinde yaz okulu, kış okulu ve öğrenci kampları düzenlenebilir. Eğitim ve öğretim yılı içindeki her dönem sonunda BİLSEM müdürlüğüne hazırlanacak değerlendirme raporları Bakanlığa gönderilir.

d) BİLSEM'e kayıtlı öğrenciler; uyum, destek eğitimi, bireysel yetenekleri fark ettirme, özel yetenekleri geliştirme, proje üretimi ve yönetimi programlarına alınırlar.

e) Eğitim ve öğretim etkinlikleri BİLSEM program uygulama tablosunda (Ek-1) belirtilen esaslara göre uygulanır.

f) Tarihî mekân, müze, sanayi tesisi, üniversite, festival, fuar ve yakın çevre ziyaretleri, konferans, dinleti, konser, sergi, imza günü etkinliklerine katılım ile kurum içi ve dışı bilimsel, kültürel, sanatsal ve sosyal faaliyetlerin tamamı eğitim ve öğretim etkinlikleri kapsamında değerlendirilir.

Eğitim ve öğretim programlarının ilkeleri

MADDE 16 –(1) BİLSEM’lerde uygulanacak eğitim ve öğretim programları, aşağıda belirtilen ilkeler çerçevesinde hazırlanır ve geliştirilir:

- a) Programlar, ilgili sınıf/branş öğretmenlerinin rehberliğinde, öğrenci merkezli ve disiplinler arası yapıda, bireysel öğrenmeye uygun, öğrencilerin etkin problem çözme, karar verme ve yaratıcılık gibi yetişkinlik dönemlerinde ihtiyaç duyacakları üst düzey zihinsel, sosyal, kişisel ve akademik becerileri kazanmalarını sağlayacak şekilde ilgi, yetenek ve potansiyellerine göre farklılaştırılarak ve zenginleştirilerek hazırlanır.
- b) Planlama, uygulama ve değerlendirme aşamaları öğrencilerin yaparak yaşayarak öğrenen, gerçek yaşam problemlerine çözüm üreten, yaratıcı düşünebilen, çevresi ile iletişim kurabilen, bilimsel araştırma ve buluş yapabilen bireyler olarak yetiştirilmelerini sağlayacak şekilde yürütülür.
- c) Özel yetenekleri geliştirmeye yönelik programlar disiplin ve disiplinler arası yaklaşımlar dikkate alınarak herhangi bir disiplinde derinlemesine ve ileri düzeyde bilgi, beceri davranış kazandırma amacıyla hazırlanıp yürütülür.
- ç) Eğitim programları hazırlanırken üst düzey düşünme becerilerinin geliştirilmesini sağlayan etkinliklerin planlanmasına ve uygulanmasına dikkat edilir.
- d) Uygulanacak eğitim programlarının her aşamasında değerler eğitimine yer verilir.
- e) BİLSEM’de gerçekleştirilen bütün etkinliklerin temelinde proje üretme ve geliştirme çalışmaları esas alınır.
- f) Eğitim programlarının uygulanmasında üniversite, kurum ve kuruluşlarla bilimsel, sanatsal, kültürel vb. hususlarda iş birliği yapılır.
- g) Uyum programı dışındaki diğer tüm programlarda yerel fırsatlar da değerlendirilerek seçmeli alan/etkinlik/yetenek geliştirme atölyeleri açılabilir.
- ğ) Öğrencilerin seçmeli alanlardan ders/etkinlik/yetenek geliştirme atölye seçimlerinde tanılandıkları yetenek alanlarına göre Program Uygulama Tablosu’nda (Ek-2) belirtilen esaslara uygun seçim yapılır.
- h) Öğrenciler temel alanlarda öngörülen ders/etkinlikleri öngörülen sürelerde almak şartıyla; seçmeli alan ders/etkinlik/yetenek geliştirme atölyelerinden haftada en az birini, en az 2 ders saati olarak alabilirler. Seçmeli ders/etkinlik/yetenek geliştirme atölyeleri seçiminde üst sınır aranmaz. Seçmeli etkinlik/ders/yetenek geliştirme atölyeleri kayıt güncelleme döneminde veli tarafından seçilir.
- ı) Seçmeli alanların eğitim programları öğrencilerin yaş ve bilişsel düzeylerine uygun olarak ilgili seçmeli alan ders/etkinlik/yetenek geliştirme atölye öğretmeni tarafından hazırlanır ve BİLSEM yönetiminin onaylandıktan sonra uygulanır.

Eğitim programları

MADDE 17 –(1) BİLSEM’e kayıtları yapılan öğrenciler;

- a) Uyum,
- b) Destek eğitimi,
- c) Bireysel yetenekleri fark ettirme,
- ç) Özel yetenekleri geliştirme,
- d) Proje üretimi ve yönetimi eğitim programlarına alınırlar.

(2) Programları tamamlayan öğrencilere tamamladığı her programın sonunda BİLSEM müdürlüğünce “Program Tamamlama Belgesi” (Ek-4) verilir.

Uyum programı

MADDE 18 – (1) BİLSEM’e yeni kaydı yapılan genel zihinsel yetenek, müzik ve resim yetenek alanı öğrencilerinin BİLSEM’e uyumunu sağlamak amacıyla kurumu, programları tanıma ile öğretmen ve diğer öğrencileri tanımalarını içeren programdır.

(2) BİLSEM’lerde uyum programının uygulanması ile ilgili esaslar şunlardır:

- a) Öğrencilere öncelikle BİLSEM’in misyon, vizyon ve temel değerleri tanıtılır.
- b) Uyum etkinliklerinin yapılacağı gruplardaki öğrenci sayıları program uygulama tablosuna (Ek-1) göre belirlenir.
- c) Yapılacak etkinlikler öğrencilerde BİLSEM kültürü oluşturacak şekilde planlanır.
- ç) Öğrenciyi tanımayı amaçlayan; kişisel, sosyal ve psikolojik gelişimlerine katkı sağlayan, bilimsel düşünceyi ve estetik duyguları geliştiren etkinlikler yapılır. Etkinliklere ait evrak rehber öğretmen/psikolojik danışmanına verilerek öğrenciye ait dosyada muhafaza edilir.
- d) Uyum programı etkinliklerinde sınıf öğretmeni ile rehber öğretmen/psikolojik danışmanı öncelikli olmak üzere tüm öğretmenler uygulayıcı ve gözlemci olarak görev alabilir.
- e) BİLSEM imkânlarının, laboratuvarlarının, yetenek geliştirme atölyelerinin ve çalışanlarının tanıtılmasına yönelik etkinlikler planlanır.
- f) Resim ve müzik alanlarında tanılanarak BİLSEM’e devam eden öğrenciler, uyum programı sonunda tanılandıkları alanda özel yetenekleri geliştirici eğitim programına devam eder. Bu öğrenciler program uygulama tablosundaki (Ek-1) seçmeli etkinliklerden de BİLSEM imkânları dâhilinde yararlanır.
- g) Uyum programı süresince öğrencilerle ilgili elde edilen veriler öğretmenler kurulunda her öğrenci için ayrı ayrı değerlendirilir. Değerlendirme sonuçları rehber öğretmen/ psikolojik danışmanı tarafından öğrenci dosyasına işlenir.
- ğ) Her bir öğrenciden sorumlu olacak danışman rehber öğretmen bu dönemde belirlenir.

12 Millî Eğitim Bakanlığı Tebliğler Dergisi Ocak 2024 - 2794

Destek eğitim programı

MADDE 19 – (1) Uyum programını tamamlayan genel zihinsel yetenek alanından tanılanan öğrencilerin geliştirmesi gereken temel becerileri tüm alan/disiplinlerle ilişkilendirilmesini esas alan eğitim programıdır.

(2) BİLSEM’de destek eğitim programının uygulanması ile ilgili esaslar şunlardır:

a) Destek eğitim programında iletişim, iş birliği, grupla çalışma, öğrenmeyi öğrenme, problem çözme, bilimsel araştırma, girişimcilik, eleştirel ve yaratıcı düşünme, etkili karar verme, teknoloji okuryazarlığı, sosyal sorumluluk, kaynakları etkin kullanma becerileri program uygulama tablosu (Ek-1) ile ilişkilendirilerek kazandırılır. Öğretim programları Ek- 1’de belirtilen destek eğitim programını okutabilecek öğretmenler tarafından hazırlanır.

b) Destek eğitim programı etkinliklerinin yapılacağı gruplardaki öğrenci sayıları program uygulama tablosuna (Ek- 1) göre belirlenir.

c) Destek eğitim programında öğrencilerle bireysel ya da grup olarak proje hazırlama çalışmalarına başlanabilir.

Bireysel yetenekleri fark ettirme programı

MADDE 20 – (1) Genel zihinsel yetenek alanında tanılanan ve destek eğitim programını tamamlayan öğrencilerin bireysel yeteneklerini fark etmeleri amacıyla yürütülen eğitim programıdır.

(2) Bireysel yetenekleri fark ettirme programının uygulanması ile ilgili esaslar şunlardır:

a) Destek eğitim programı sonunda elde edilen veriler doğrultusunda bu programın uygulanabilmesi için öğrenciler gruplara ayrılır.

b) Oluşturulacak gruplardaki öğrenci sayıları Program Uygulama Tablosu’na (Ek-1) göre belirlenir.

c) Her danışman rehber öğretmenin sorumlu olacağı öğrenci grubu bireysel yetenekleri fark ettirme programında tekrar belirlenir.

ç) Öğrencilerin bireysel yeteneklerini fark ettirebilmek amacıyla yaratıcılıklarını öne çıkaran disiplinlere yönelik programlar hazırlanır ve uygulanır.

d) Öğrencinin en çok ilgi duyduğu, yetenekli olduğu ve ileride üzerinde derinlemesine çalışmalar yapabileceği alanları belirlemek için her bir alana özgü tutum ve becerileri fark ettirici etkinlikler ilgili alan öğretmeni tarafından planlanır.

e) Bireysel yetenekleri fark ettirme programı döneminde disiplinler arası ilişkiler dikkate alınarak proje üretim çalışmaları devam ettirilir ve projeler destek eğitim programına göre daha kapsamlı hazırlanır.

f) Bireysel yetenekleri fark ettirme programının tamamlanmasını takiben öğrenciler, öğretmenler kurulunca çoklu değerlendirme yöntemiyle değerlendirilerek özel yetenekleri geliştirme programı alanlarına yönlendirilir.

13 Millî Eğitim Bakanlığı Tebliğler Dergisi Ocak 2024 - 2794

g) Bireysel yetenekleri fark ettirme programı öğrencinin bütün alanları tanıyacağı şekilde Bireysel yetenekleri fark ettirme 1 ve bireysel yetenekleri fark ettirme 2 olmak üzere toplamda iki eğitim ve öğretim yılı olarak planlanır.

Özel yetenekleri geliştirme programı

MADDE 21 – (1) Müzik ve resim yetenek alanından uyum programını, genel zihinsel yetenek alanından ise bireysel yetenekleri fark ettirme programını tamamlayan öğrencilerin özel yeteneklerini geliştirmek amacıyla yürütülen eğitim programıdır.

(2) BİLSEM’de özel yetenekleri geliştirme programının uygulanması ile ilgili esaslar şunlardır:

a) Öğrencilerin özel yetenek alanı/alanlarına yönelik bilimsel ve sanatsal etkinlik temelli çalışmalara özel yetenekleri geliştirme programı döneminde yoğunluk kazandırılır.

b) Özel yetenekleri geliştirme programı, öğrenci merkezli eğitim yaklaşımına uygun disiplin veya disiplinler arası yapıda hazırlanır.

c) Oluşturulacak gruplardaki öğrenci sayıları Program Uygulama Tablosu’na (Ek-1) göre belirlenir.

ç) Özel yetenekleri geliştirme programının uygulanması sürecinde, disiplinler arası ilişkiler dikkate alınarak öğrencilerin yönlendirildiği disiplin/disiplinlerde derinlemesine, ileri düzeyde bilgi, beceri, davranış kazanmaları ve bu doğrultuda üretimde bulunmaları sağlanır.

d) Resim ve müzik yetenek alanından tanılanan öğrenciler için hazırlanan özel yetenekleri geliştirme programında ilgili alanın tanıtımı yapılır. Öğrencinin alan ile ilgili yeteneklerini fark ettirici etkinlikler planlanır, derinlemesine sanatsal etkinliklere bu aşamalardan sonra geçilir.

e) Genel zihinsel, resim ve müzik özel yetenekleri geliştirme programı öğrencileri, tanılandıkları alandaki özel yetenekleri geliştirme programı etkinliklerini öngörülen sürelerde almak koşuluyla Program Uygulama Tablosu’nda (Ek-1) belirtilen seçmeli alan ders/ etkinlik ve yetenek geliştirme atölyelerinden öğretmen ve öğrencilerin talepleri göz önünde bulundurularak BİLSEM imkânları dâhilinde yararlandırılır.

Proje üretimi ve yönetimi programı

MADDE 22– (1) Özel yetenekleri geliştirme programını tamamlayan öğrencilerin ilgi, istek ve yetenekleri doğrultusunda bir alanda/disiplinde grupla veya bireysel olarak yürütülen eğitim programıdır.

(2) BİLSEM’de proje üretimi ve yönetimi programının uygulanması ile ilgili esaslar şunlardır:

a) Proje üretimi ve yönetimi programı aşamasında öğrenci her eğitim ve öğretim yılında BİLSEM Proje Yazım Kılavuzu’na göre en az bir proje hazırlar.

14 Millî Eğitim Bakanlığı Tebliğler Dergisi Ocak 2024 - 2794

b) Proje konuları, danışman öğretmenlerin rehberliğinde öğrenciler tarafından belir-enir ve yürütülür.

c) Proje konusu seçiminde öncelikle öğrencinin özel yetenekleri geliştirme programında eğitim aldığı alan olmak üzere diğer alanlar da tercih edilebilir. Her türlü üretim, bilimsel çalışma ve sanat etkinlikleri projelendirilir.

ç) Proje üretimi ve yönetimi programı kapsamında yürütülen etkinliklerde yöntem olarak öğretmenlerin öğrencilere bilgi aktarmasından çok belirlenen projeler doğrultusunda çalışmaları ve bu süreç içerisinde öğrenmeleri temel alınır.

d) Danışman öğretmen, proje öneri formu ve en az bir ilerleme raporunu BİLSEM Modülü üzerinden doldurur.

e) Öğrencinin proje üretimi ve yönetimi programı aşamasında bir eğitim ve öğretim yılında proje üretilmemesi durumunda danışman öğretmen üretimin gerçekleşmeme nedenlerini yazılı rapor hâlinde öğretmenler kuruluna bildirir.

f) Projeyi hazırlayan öğrenci, projesini jüri önünde savunur. Projesi hakkında düzeltme kararı verilen öğrenci, en geç üç ay içinde gerekli düzeltmeleri yaparak aynı jüri önünde projesini yeniden savunur. Onaylanan projenin bir nüshası BİLSEM idaresince jüri onayını gösteren ıslak imzalı belge ile birlikte Genel Müdürlüğe gönderilir.

g) BİLSEM idaresi, proje çalışmaları sırasında ortaya çıkan özgün fikrin endüstriyel hâle getirilmesi için patent, faydalı model, marka ve tasarım başvuru süreçlerine ilişkin işlemleri gerçekleştirir.

ğ) Tamamlanan projeler öğrenci ve proje danışmanı öğretmen tarafından BİLSEM modülüne işlenir.

Ölçme ve değerlendirme

MADDE 23– (1) Ölçme ve değerlendirme programların uygulama sürecinde ve sonunda öğrencilerin performanslarının ve yapılan etkinliklerin ne düzeyde başarılı olduğunu belirlemeyi amaçlar.

(2) Programların ölçme ve değerlendirmesi aşağıdaki esaslara göre yürütülür:

a) Her eğitim programında, programların süreç ve sonuç değerlendirmesi danışman öğretmenlerce yapılır. Bakanlıkça hazırlanan BİLSEM modülündeki “Eğitim Programı Değerlendirme Tablosu” ilgili alan öğretmenlerince doldurulur.

b) Her kademedeki eğitim programı uygulamasını sürdüren öğretmenler, öğrenciler hakkında hazırladıkları bütün gözlem evrakını rehber öğretmen/psikolojik danışmanına teslim eder. Rehberlik ve psikolojik danışma servisi kendi görüşlerini de ekleyerek formları raporlaştırıp muhafaza eder. Her dönem sonunda öğrencinin durum raporunu yönetime sunar ve veliyi bilgilendirir.

15 Millî Eğitim Bakanlığı Tebliğler Dergisi Ocak 2024 - 2794

Eğitim ve öğretim ortamı

MADDE 24 – (1) BİLSEM’deki eğitim ve öğretim ortamları bireysel eğitim ve grup eğitimine uygun, özel yetenekli öğrencilerin gelişim ve öğrenme özelliklerini destekleyici nitelikte hazırlanır.

(2) Eğitim ve öğretim ortamları, farklı ilgi ve yetenek alanlarını tespit etmeye, üst düzey düşünme becerilerini geliştirmeye yönelik zengin araç gereç ve materyallerle donatılır.

Eğitim ve öğretim süresi

MADDE 25 – (1) BİLSEM’deki eğitim ve öğretim uygulama süreleri aşağıdaki esaslar dikkate alınarak hazırlanır:

a) Uyum programı iki aylık süreyi geçmeyecek şekilde toplam 40 ders saati olarak planlanır ve uygulanır.

b) Destek eğitim programı, 2 ve 3. sınıfta BİLSEM’e kayıt yaptıran öğrenciler için ilk yılı öncelikle sınıf öğretmenleri tarafından okutulmak üzere, uyum programı süresi dâhil en az 2 eğitim ve öğretim yılı olacak şekilde planlanır ve uygulanır. 4. sınıfta BİLSEM’e kayıt yaptıran öğrenciler için sınıf/ branş öğretmenleri tarafından okutulmak üzere uyum programı süresi dâhil 1 eğitim ve öğretim yılı olacak şekilde planlanır ve uygulanır.

c) Bireysel yetenekleri fark ettirme programı 5.sınıf düzeyinden başlamak şartıyla öğrencinin bütün alanları tanıyacağı şekilde 2 eğitim ve öğretim yılı olacak şekilde planlanır ve uygulanır.

ç) Özel yeteneklerin geliştirilmesi programı, genel zihinsel yetenek alanında tanılanan öğrenciler için 2 eğitim ve öğretim yılı; resim ve müzik yetenek alanında tanılanan öğrenciler için 7 eğitim ve öğretim yılı olarak planlanır ve uygulanır.

d) Her ders/etkinlik/yetenek atölyesi saati 40 dakika olarak planlanır ve uygulanır.

(2) Özel yeteneklerin geliştirilmesi programı resim ve müzik alanından tanılanan öğrenciler için aşağıdaki şekilde uygulanır:

a) BİLSEM'e 2. sınıfta kayıt olan öğrenciler için 7 eğitim öğretim yılı,

b) BİLSEM'e 3. sınıfta kayıt olan öğrenciler için 6 eğitim öğretim yılı,

c) BİLSEM'e 4. sınıfta kayıt olan öğrenciler için 5 eğitim öğretim yılı olarak planlanır ve uygulanır.

ALTINCI BÖLÜM

Kurul, Jüri, Birim ve Komisyonların Görevleri, Çalışma Usul ve Esasları

Merkez tanılama sınav komisyonu ve üyeleri

MADDE 26– (1) Merkez Tanılama Sınav Komisyonu, Özel Eğitim ve Rehberlik Hizmetleri Genel Müdürlüğünün veya görevlendireceği daire başkanının başkanlığında, üç daire 16 Millî Eğitim Bakanlığı Tebliğler Dergisi Ocak 2024 – 2794 başkanından oluşur. İhtiyaç hâlinde komisyona Rehberlik Hizmetleri ve Özel Yeteneklilerin Geliştirilmesi Daire Başkanlıklarında görevli, alanında uzman ikişer personel görevlendirebilir.

(2) Merkez Tanılama Sınav Komisyonu, her yetenek alanı için Genel Müdürlükte görevli daire başkanının başkanlığında, alanında uzman en az iki üyeden oluşan alt komisyonlar oluşturabilir.

Merkez tanılama sınav komisyonunun görevleri

MADDE 27– (1) Merkez tanılama sınav komisyonunun görevleri:

a) BİLSEM öğrenci tanılama ve yerleştirme sürecini ülke genelinde planlanmak.

b) Alt komisyon oluşturulması ve çalışması ile ilgili iş ve işlemleri yürütmek.

c) Alt komisyonlardan gelen görüşleri karara bağlamak.

ç) BİLSEM öğrenci tanılama ve yerleştirme sürecinin ülke genelinde sağlıklı yürütülmesi için gerekli önlemleri almak.

d) İl tanılama sınav komisyonlarında karara bağlanamayan itirazları karara bağlamak.

İl tanılama sınav komisyonu ve üyeleri

MADDE 28 – (1) BİLSEM'lere öğrenci tanılama ve yerleştirme sürecine ilişkin iş ve işlemleri yürütmek üzere, il tanılama sınav komisyonu oluşturulur.

(2) (Değişik: 15/12/2023 tarihli ve E-10096465-10.04-92178559 sayılı Makam Oluru) İl tanılama sınav komisyonu; il millî eğitim müdürü ya da görevlendireceği millî eğitim müdür yardımcısı başkanlığında, il özel eğitim ve rehberlik hizmetlerinden sorumlu millî eğitim müdür

yardımcısı/şube müdürü ile başkan tarafından ilde bulunan bilim ve sanat merkezi ile rehberlik ve araştırma merkezi müdürleri arasından seçilecek üyelerden oluşturulur.

(3) (Değişik: 15/12/2023 tarihli ve E-10096465-10.04-92178559 sayılı Makam Oluru)Komisyonun başkan ile birlikte en az dört, en fazla yedi kişiden oluşması esastır.

(4) (Değişik: 15/12/2023 tarihli ve E-10096465-10.04-92178559 sayılı Makam Oluru)İhtiyaç halinde nüfusu 500 binin üzerinde olan ilçelerde öğrenci tanılama ve yerleştirme sürecini takip etmek üzere ilçe millî eğitim müdürü, özel eğitim ve rehberlik hizmetlerinden sorumlu şube müdürü, bir bilim ve sanat merkezi müdürü ve bir rehberlik ve araştırma merkezi müdürü ilçelerinde gerçekleştirilen uygulamalar süresince komisyona dâhil edilebilir.

İl tanılama sınav komisyonunun görevleri

MADDE 29 – (1) İl tanılama sınav komisyonunun görevleri

a) Ön değerlendirme ve bireysel değerlendirme uygulama süreçlerini yürütmek.

b) Resim ve müzik yetenek alanları için komisyonları oluşturmak.

17Millî Eğitim Bakanlığı Tebliğler Dergisi Ocak 2024 - 2794

c) Öğrenci tanılama ve yerleştirme sürecinde görevlendirileceklere ilişkin işlemleri yürütmek.

ç) Ön değerlendirme ve bireysel değerlendirme uygulamaları için uygun koşulları sağlamak.

d) Ön değerlendirme ve bireysel değerlendirme sonuçlarına ilişkin itirazları değerlendirerek maddi hata içermeyen itirazları karara bağlamak, maddi hata içeren itirazları ise karara bağlanmak üzere Merkez Tanılama Sınav Komisyonu'na göndermek.

Resim yetenek/beceri alanı değerlendirme komisyonu ve görevleri

MADDE 30- (1) Komisyonlar BİLSEM'lerde görev yapan görsel sanatlar öğretmenleri öncelikli olmak üzere, üniversitelerin ilgili bölümlerinde görev yapan öğretim üyeleri, güzel sanatlar liseleri ve diğer okul/kurum türlerinde görsel sanatlar alanında görev yapan öğretmenlerden en az üç, gerektiğinde ise merkez tanılama sınav komisyonunun kararı ile en fazla beş üyenin katılımı ile oluşturulur. Yedek üyelerde aynı usullerle belirlenir.

(2) Komisyonlar, öğrencilerin bireysel değerlendirmelerini Bakanlıkça belirlenen ölçütler doğrultusunda gerçekleştirirler.

Müzik yetenek/beceri alanı değerlendirme komisyonu ve görevleri

MADDE 31 –(1) Komisyonlar BİLSEM'lerde görev yapan müzik öğretmenleri öncelikli olmak üzere, konservatuarlarda/üniversitelerin ilgili bölümlerinde görev yapan öğretim üyeleri, güzel sanatlar liseleri ile diğer okul/kurum türlerinde müzik alanında görev yapan öğretmenlerden en az üç, gerektiğinde ise merkez tanılama sınav komisyonunun kararı ile en fazla beş üyenin katılımı ile oluşturulur. Yedek üyelerde aynı usullerle belirlenir.

(2) Komisyonlar, öğrencilerin bireysel değerlendirmelerini Bakanlıkça belirlenen ölçütler doğrultusunda gerçekleştirirler.

Okul yönlendirme komisyonu ve üyeleri

MADDE 32- (1) Okul yönlendirme komisyonu üyeleri okul müdürü başkanlığında müdür yardımcıları, rehber öğretmen/psikolojik danışmanlar ve Bakanlıkça belirlenen sınıf seviyelerinde okul müdürünün her sınıf seviyesinden belirleyeceği en az bir sınıf öğretmeninden oluşturulur.

(2) Komisyonda yer alma şartlarını sağlayan üyelerden herhangi birinin bulunmadığı durumlarda komisyon mevcut üyeler ile toplanır.

Okul yönlendirme komisyonunun görevleri

MADDE 33- (1) Okul yönlendirme komisyonunun görevleri

a) Sınıf öğretmeni tarafından önerilen öğrenci/öğrencilerin gözlem formlarını değerlendirerek aday gösterilecek öğrencileri belirlemek

b) Aday gösterilecek öğrencilerin sınıf bazlı listelerini ilgili sınıf öğretmenlerine tebliğ etmek

18 Millî Eğitim Bakanlığı Tebliğler Dergisi Ocak 2024 - 2794

c) Aday gösterilen öğrenci bilgilerini kontrol etmek ve varsa gerekli düzeltme işlemlerinin gerçekleştirilmesini sağlamak.

ç) Resim ve müzik yetenek alanları ön değerlendirme uygulamalarında gerekli ortamı sağlamak

Bölge sözlü sınav komisyonu üyeleri ve görevleri

MADDE 34- (1) Genel Müdürlükten ve ihtiyaç duyulması hâlinde Bakanlığımız diğer birimlerinden bir daire başkanı başkanlığında, il millî eğitim müdürünün belirleyeceği il millî

eğitim müdür yardımcısı veya ilçe millî eğitim müdürü, il millî eğitim şube müdürü (öncelikle özel eğitim ve rehberlik hizmetlerinde sorumlu şube müdürü) olmak üzere üç üyeden oluşur. Komisyona herhangi bir yasal gerekçe ile üyelerin katılamama durumunda aynı usulle yedek üye belirlenir.

(2) Bölge sözlü sınav komisyonunun görevleri şunlardır:

a) Sözlü sınav sorularını hazırlamak veya hazırlatmak.

b) İl öğretmen değerlendirme komisyonunca bildirilen adaylara sözlü sınav yapmak ve değerlendirmek.

c) Sözlü sınava katılan adayların sınav sonuçlarını duyurmak.

ç) Sözlü sınava ilişkin itirazları sonuçlandırmak.

d) Sözlü sınava ilişkin diğer iş ve işlemleri yürütmek.

İl öğretmen değerlendirme komisyonu üyeleri ve görevleri

MADDE 35- (1) Bakanlıkça yayımlanan Bilim ve Sanat Merkezleri Öğretmen Seçme ve Atama Kılavuzu doğrultusunda merkezlerde görev yapacak öğretmen adaylarının değerlendirme kriterlerini incelemek üzere il öğretmen değerlendirme komisyonu oluşturulur.

(2) İllerde insan kaynaklarından sorumlu il millî eğitim müdür yardımcısı/şube müdürü başkanlığında, özel eğitim hizmetlerinden sorumlu il millî eğitim müdür yardımcısı/şube müdürü, ilde bulunan BİLSEM müdürleri, il millî eğitim müdürlüğünce seçilen bir rehberlik ve araştırma merkezi müdürü, ilkökul, ortaokul ve lise kademelerinden birer müdür olmak üzere en az yedi (7) üyeden oluşur.

(3) İl öğretmen değerlendirme komisyonunun görevleri şunlardır:

- a) Başvuran adayların başvuru belgelerini öğretmen değerlendirme kriterleri üzerinden incelemek.
- b) Yapılan değerlendirme sonucunda, alanlar bazında en yüksek puan alan öğretmenden başlamak üzere başarı durumu listesini (son sıradaki adayla eşit puan alanlar dâhil) oluşturmak.
- c) Alanlar bazında merkezlerin norm ihtiyacının 3 (üç) katı kadar adayın, bölge sözlü sınavına (son sıradaki adayla eşit puan alanlar dâhil) alınması için sonuçları Bakanlığa bildirmek.

19 Millî Eğitim Bakanlığı Tebliğler Dergisi Ocak 2024 - 2794

(4) İl öğretmen değerlendirme komisyonu sekretarya işlemleri illerdeki öğretmen atamadan sorumlu birimlerce yürütülür.

Bilim ve sanat merkezi öğretmenler kurulu

MADDE 36– (1) BİLSEM öğretmenler kurulu, BİLSEM müdürü başkanlığında müdür yardımcıları ve öğretmenlerden oluşur.

Bilim ve sanat merkezi öğretmenler kurulunun görevleri

MADDE 37– (1) BİLSEM öğretmenler kurulunun görevleri şunlardır:

- a) Eğitim ve öğretim yılının başında, ilk öğretmenler kurulu toplantısında bir eğitim ve öğretim yılı boyunca ihtiyaç duyulan kurul ve komisyonları belirlemek ve üyelerinin seçimini yapmak.
- b) BİLSEM’de yıl boyu yapılacak etkinlikleri planlamak ve değerlendirmek.
- c) Devam ettiği programlarda anlamlı derecede farklılığı gözlenen öğrencilerin, öğretmenler kurulu kararı ile öğrenci düzeyine uygun alt/üst eğitim programlarına yerleştirilmesini sağlamak.
- ç) Uyum programı dışındaki diğer tüm programlarda yeni seçmeli alan/etkinlik/yetenek geliştirme atölyeleri açmak için karar almak.

Bilim ve sanat merkezi öğretmenler kurulu çalışma usul ve esasları

MADDE 38– (1) BİLSEM öğretmenler kurulunun çalışma usul ve esasları şunlardır:

- a) Öğretmenler kurulu, ders yılı başlamadan önce, ikinci dönem başında ve ders yılı sonunda toplanır. Ayrıca BİLSEM müdürünün gerekli gördüğü zamanlarda ve kurul üyelerinin salt çoğunluğunun yazılı isteği doğrultusunda da kurul toplantısı yapılır.
- b) Kurul toplantılarında belirtilen görüşler ve alınan kararlar, kurulca seçilen yazman tarafından tutanak altına alınır ve imzalanır. Kararlar oy çokluğuyla alınır. Oyların eşit olması durumunda başkanın kullandığı oy yönünde çoğunluk sağlanmış sayılır ve alınan kararlar, karar defterine yazılarak uygulanmak üzere yönetici ve öğretmenler tarafından imzalanıp saklanır.

Araştırma ve geliştirme birimi

MADDE 39– (1) Araştırma ve geliştirme birimi; müdür yardımcısı başkanlığında en az dört öğretmenden oluşur. Birim, eğitim ve öğretim yılı başında BİLSEM öğretmenler kurulunca oluşturulur.

(2) Araştırma ve geliştirme biriminin görevleri şunlardır:

- a) Stratejik planlama ve kalite geliştirme çalışmalarını yürütmek ve raporlamak.

b) BİLSEM’de üretilecek olan kurumsal proje çalışmalarını planlamak, koordine etmek ve uygulamak.

20 Millî Eğitim Bakanlığı Tebliğler Dergisi Ocak 2024 - 2794

c) BİLSEM’in kurumsal kapasitesini geliştirecek ulusal, uluslararası, bölgesel ve yerel düzeyde hibe programlarını takip etmek, projeler hazırlamak, yürütmek ve sonuçlarını raporlamak.

ç) Öğrencilerin eğitim ve öğretim süreçleri ile eğitim modellerine yönelik yerel ve uluslararası düzeyde inceleme ve araştırmaları takip etmek ve sonuçları ile ilgili raporları BİLSEM yönetimine sunmak.

d) Proje üretimi ve yönetimi programında yürütülen projelerin BİLSEM dışı kurum, kuruluşlar ve üniversiteler ile iş birliği imkânlarını araştırmak ve koordinasyonunu sağlamak.

Proje jürisi

MADDE 40- (1) Proje jürisi; danışman öğretmen, kurum müdürü veya kurum müdürü tarafından görevlendirilen bir müdür yardımcısı, en az bir kurum öğretmeni ile alanları göz önünde bulundurularak seçilen bir akademik personel veya uzmandan oluşur.

(2) Proje jürisinin görevleri şunlardır:

a) Proje üretimi ve yönetimi programına kayıtlı öğrencinin hazırlamış olduğu projeyi değerlendirmek ve gerekli çalışmaları yapmasını sağlamak.

YEDİNCİ BÖLÜM

Bilim ve Sanat Merkezi Personeli ve Görevleri

Bilim ve sanat merkezi müdürünün görev ve sorumlulukları

MADDE 41– (1) Müdürün görev ve sorumlulukları şunlardır:

a) BİLSEM’i ilgili mevzuat doğrultusunda yönetmek.

b) Eğitim ve çerçeve planlarını hazırlama, uygulama, değerlendirme süreçlerini izleyip gerekli tedbirleri almak.

c) BİLSEM öğretmenler kuruluna başkanlık etmek.

ç) BİLSEM dönemlik faaliyet raporlarını Genel Müdürlüğe sunmak.

d) BİLSEM modülü üzerinden ilgili iş ve işlemleri yürütmek.

Bilim ve sanat merkezi müdür yardımcısının görev ve sorumlulukları

MADDE 42- (1) Müdür yardımcısının görev ve sorumlulukları şunlardır:

a) İlgili mevzuat kapsamında iş ve işlemleri yürütmek.

b) BİLSEM’de oluşturulan kurul, komisyon ve ekiplerde verilen görevleri yerine getirmek.

c) Müdürün görev almadığı kurul, komisyon ve ekiplere başkanlık etmek.

ç) Belge, defter, çizelge ve formlarla ilgili iş ve işlemleri yürütmek.

21 Millî Eğitim Bakanlığı Tebliğler Dergisi Ocak 2024 - 2794

- d) Kendisine verilen nöbet görevini yürütmek, öğretmen nöbet hizmetlerinin yürütülmesini sağlamak.
- e) Sorumlu olduğu öğrenciler ile ilgili iş ve işlemleri yürütmek.
- f) Müdür tarafından verilen diğer görevleri mevzuata uygun olarak yerine getirmek.

Rehber öğretmen/psikolojik danışmanın görevleri

MADDE 43– (1) Millî Eğitim Bakanlığı Rehberlik ve Psikolojik Danışma Hizmetleri

Yönetmeliği'nde belirtilen görevlere ilave olarak rehber öğretmen/psikolojik danışmanın görevleri şunlardır:

- a) Her eğitim programı sonunda süreç ile ilgili verileri tasnif etmek, raporlaştırmak, değerlendirmeleri yapmak, değerlendirme raporlarını öğretmenler kuruluna sunmak.
- b) BİLSEM öğrenci ve velileriyle bireysel görüşmelerde bulunmak.
- c) Uyum eğitim programı sürecinde velilere BİLSEM'in tanıtımını yapmak.
- ç) Veli ve öğrencinin devam ettiği okul arasında iletişim ve iş birliğini yürütmek.
- d) Velilere aile eğitimi seminerleri vermek.
- e) Danışman rehber öğretmenlerin sorumlu olduğu öğrencileri belirleyerek öğrencilerle ilgili yapılan gözlem sonuçları ile öğretmenlerin teklifleri doğrultusunda öğrenci gruplarını yeniden oluşturmak.
- f) Mezunların izlenmesine yönelik iş ve işlemleri yürütmek.
- g) BİLSEM müdürünün verdiği diğer görevleri mevzuatına uygun olarak yapmak.

Öğretmenlerin görev ve sorumlulukları

MADDE 44– (1) Öğretmenlerin görev ve sorumlulukları şunlardır:

- a) BİLSEM eğitim modeline ve amacına uygun olarak eğitim ve öğretim planı hazırlamak, hazırlanan planın aksayan yönlerini belirlemek ve öğretmenler kurulu toplantılarında gündeme getirmek.
- b) Öğrencileri, yetenek alanlarında gösterdikleri başarılarının yanında gelişim özellikleri ile de değerlendirmede rehber öğretmen/psikolojik danışmanı ve veli ile işbirliği yapmak.
- c) BİLSEM'de uygulanan programların her eğitim ve öğretim aşaması içinde ve süreç sonunda öğrencilere yönelik değerlendirmelerini yaparak rehber öğretmen/psikolojik danışmanına bildirmek,
- ç) Danışman rehber öğretmeni olduğu öğrencilerin “Öğrenci Sosyal ve Kişilik Hizmet leri” kapsamında çalışma planını hazırlamak ve BİLSEM yönetimine sunmak.
- d) Danışman rehber öğretmeni oldukları öğrencilerin velileri ve örgün eğitim kurumlarındaki öğretmenleri ile periyodik aralıklarla görüşmek ve görüşme sonuçlarını rehber öğretmen/psikolojik danışmanına bildirmek.

22 Millî Eğitim Bakanlığı Tebliğler Dergisi Ocak 2024 - 2794

- e) Alanı ile ilgili etkinliklerde gerekli olan araç gereci belirlemek ve eksik olanları idareye bildirmek.

f) Öğretmen nöbet hizmetlerini mevzuata uygun olarak yürütmek.

g) BİLSEM müdürü tarafından verilen diğer görevleri mevzuata uygun olarak yerine getirmek.

SEKİZİNCİ BÖLÜM

Bilim ve Sanat Merkezine Öğretmen Seçimi ve Atama

Öğretmen seçme ve atama

MADDE 45- (1) BİLSEM'e öğretmen seçimi Millî Eğitim Bakanlığı Personel Genel Müdürlüğü ile Genel Müdürlük tarafından belirlenen atama ölçütleri doğrultusunda yayımlanan kılavuz hükümlerine göre Bakanlıkça yürütülür.

(2) BİLSEM'lerin öğretmen ihtiyaçlarına göre Bakanlık herhangi bir takvime bağlı kalmaksızın öğretmen seçimi yapabilir.

(3) Millî Eğitim Bakanlığı Öğretmen Atama ve Yer Değiştirme Yönetmeliği'nin "Hizmetin Gereği Olarak Yapılacak Yer Değiştirmeler" başlıklı 50'nci maddesinde belirtilen hususlar göz önüne alınarak öğretmenler, seçim sürecine başvuruda bulunur.

(4) Atamalar, başvuruda bulunan öğretmenlerin Bakanlıkça belirlenen en son atama alanlarına göre yapılır.

(5) Yönetici konumunda olanların bilim ve sanat merkezlerine öğretmen olarak atanmaları hâlinde yöneticilik görevleri sona erer.

(6) Ataması gerçekleştirilenlerin, eski görev yerinden ayrılmamış olmak şartıyla atama tarihinden sonra oluşan ve Millî Eğitim Bakanlığı Öğretmen Atama ve Yer Değiştirme Yönetmeliği'nde belirtilen mazeret durumlarına bağlı olarak istemeleri hâlinde atamaları iptal edilir.

(7) Bakanlık merkez ve taşra teşkilatında geçici görevli olanlar, yurt dışı görevinde

bulunanlar ile aylıksız izinli olan öğretmenlerin başvuruları kabul edilir. Ancak atamalarının yapıldığı tarihten itibaren en geç 2 ay içinde göreve başlamamaları hâlinde atamaları iptal edilir.

(8) Atama koşullarını taşımadıkları hâlde atanan veya göreve başlayanların atamaları iptal edilerek sorumlular hakkında gerekli işlem yapılır.

Hizmet içi eğitim

MADDE 46- (1) BİLSEM'de verimliliğin ve kalitenin artırılması amacıyla her eğitim ve öğretim yılında alanlar bazında öğretmenlere ve yöneticilere Bakanlıkça yılda en az bir kez hizmet içi eğitim, seminer veya kurs düzenlenir.

23 Millî Eğitim Bakanlığı Tebliğler Dergisi Ocak 2024 - 2794

DOKUZUNCU BÖLÜM

Mezun Takip Sistemi

Mezun Takip Sistemi

MADDE 47-BİLSEM'den mezun olan öğrencilere ait veriler toplanarak eğitim öğretim programlarının çıktılarının ölçülmesi ve değerlendirilmesi amaçlanır.

ONUNCU BÖLÜM

Çeşitli ve Son Hükümler

C. FAALİYET ALANLARI VE SUNULAN HİZMETLER

Trabzon Faruk Başaran Bilim ve Sanat Merkezi Müdürlüğümüz Ortahisar İlçe MEM ile koordineli olarak tablo-6'da yer alan faaliyet alanı ürün ve hizmetleri gerçekleştirmektedir.

Tablo 3: Trabzon Faruk Başaran Bilim ve Sanat Merkezi Faaliyet Alanları ve Sunulan Hizmetler

Faaliyet Alanı-1:	Eğitim Öğretim Hizmetlerinde Ortak Görevler
Faaliyet Alanı-1.1.	Öğrencilere yönelik görevler
Sunulan Hizmet1.1.1.	Öğrencilerin kayıt-kabul, nakil ve kontenjan, iş ve işlemlerinin yürütülmesini sağlamak,
Sunulan Hizmet1.1.2.	Uyum Eğitimi
Sunulan Hizmet1.1.3.	Destek Eğitimi
Sunulan Hizmet1.1.4.	Bireysel Yetenekleri Fark Ettirme Eğitimi
Sunulan Hizmet1.1.5.	Özel Yetenekleri Geliştirme Eğitimi
Sunulan Hizmet1.1.6.	Proje Üretimi/Yönetimi Eğitimi
Sunulan Hizmet1.1.7.	Mentörlük/Koçluk/Danışmanlık
Faaliyet Alanı-2	Özel Eğitim ve Rehberlik Hizmetleri
Faaliyet Alanı-2.1.	Eğitim Öğretim Hizmetlerindeki ortak görevlerle birlikte,
Sunulan Hizmet2.1.1.	Bilim Sanat Merkezleri ile ilgili iş ve işlemleri yürütmek,
Sunulan Hizmet2.1.2.	Madde bağımlılığı, şiddet ve benzeri konularda toplum temelli destek sağlamak,
Sunulan Hizmet2.1.3.	Engelli öğrencilerin eğitim hizmetleri ile ilgili çalışmalar yapmak,
Sunulan Hizmet2.1.4.	Rehberlik uygulamalarının yürütülmesini sağlamak
Sunulan Hizmet2.1.5.	Rehberlik servislerinin kurulmasına ve etkin çalışmasına yönelik Stratejiler almak,
Faaliyet Alanı-3	Hayat Boyu Öğrenme Hizmetleri
Faaliyet Alanı-3.1.	Eğitim Öğretim Hizmetlerindeki ortak görevlerle birlikte,
Sunulan Hizmet3.1.1.	Hayat boyu öğrenmenin imkân, fırsat, kapsam ve yöntemlerini geliştirmek,
Sunulan Hizmet3.1.2.	Yetişkinlere yönelik yaygın meslekî eğitim verilmesini sağlamak,
Sunulan Hizmet3.1.3.	Öğrenme fırsat ve imkânlarını destekleyici çalışmalar yapmak,
Sunulan Hizmet3.1.4.	Çocuk, genç ve aileler ile ilgili eğitim ve sosyo-kültürel etkinlikler yapmak,
Faaliyet Alanı-4	Bilgi İşlem ve Eğitim Teknolojileri Hizmetleri
Sunulan Hizmet4.1.	Ölçme ve değerlendirme iş ve işlemlerini işbirliği içerisinde yürütmek,
Sunulan Hizmet4.2.	Eğitim Bilişim Ağının kullanımının yaygınlaştırılmasını sağlamak,
Sunulan Hizmet4.3.	İstatistikî verilerin saklanmasına ilişkin teknik iş ve işlemleri yürütmek,
Faaliyet Alanı-5	Strateji Geliştirme Hizmetleri
Sunulan Hizmet5.1.	Faaliyetlerin stratejik plan ve Okul Aile Birliği bütçe programına uygunluğunu sağlamak,
Sunulan Hizmet5.2.	Hizmetlerin etkililiği ile vatandaş ve çalışan memnuniyetine ilişkin çalışmalar yapmak,
Sunulan Hizmet5.3	Okul aile birlikleri ile ilgili iş ve işlemleri yürütmek,
Sunulan Hizmet5.4.	Eğitime ilişkin projeler hazırlamak, uygulamak,
Sunulan Hizmet5.5.	Proje hazırlama ve yürütme kapasitesini geliştirici çalışmalar yapmak,
Faaliyet Alanı-6	Hukuk Hizmetleri
Sunulan Hizmet6.1.	Soruşturma ve incelemeye ilişkin iş ve işlemleri yürütmek,

Sunulan Hizmet6.2.	Mevzuatı takip etmek, mevzuatın uygulanmasını gözetmek,
Sunulan Hizmet6.3.	Mevzuat ve hukuki konularda birimlere görüş bildirmek.
Faaliyet Alanı-7	İnsan Kaynakları Hizmetleri
Sunulan Hizmet. 7.1.	Norm kadro iş ve işlemlerini yürütmek,
Sunulan Hizmet. 7.2.	Özlük dosyalarının muhafazasını sağlamak,
Sunulan Hizmet. 7.3.	Özlük ve emeklilik iş ve işlemlerini yürütmek,
Sunulan Hizmet. 7.4.	Disiplin ve ödül işlemlerinin uygulamalarını yapmak,
Sunulan Hizmet 7.5.	Personelin eğitimlerine ilişkin iş ve işlemleri yapmak,
SunulanHizmet.7.6.	Aday öğretmenlerin uyum ve adaylık eğitimi işlerini yapmak,
Sunulan Hizmet 7.7.	Öğretmenlerin meslekî gelişimiyle ilgili araştırma ve projeler yapmak ve uygulamak
Sunulan Hizmet7.8.	Öğretmenlerin meslekî gelişimine yönelik yerel düzeyde etkinlikler düzenlemek,
Sunulan Hizmet7.9.	Yöneticilerin, öğretmenlerin ve diğer personelin atama, yer değiştirme, askerlik, alan değişikliği ve benzeri iş ve işlemlerini yapmak,
Sunulan Hizmet7.10.	Sendika ve konfederasyonların il temsilcilikleriyle iletişim sağlamak,
Sunulan Hizmet7.11.	25/6/2001 tarihli ve 4688 sayılı Kamu Görevlileri Sendikaları Kanunu kapsamındaki görevleri yürütmek.

Faaliyet Alanı-9	İnşaat ve Emlak Hizmetleri
Faaliyet Alanı 9.1.	Kaymakamlık ya da İlçe MEM tarafından verilen yetki ve sorumluluklar
Sunulan Hizmet 9.1.1.	Onarımlara ilişkin iş ve işlemleri yürütmek,

Faaliyet Alanı-10	Özel Yetenekli Bireylerin Yetenek Gelişimini Destekleme ve Farkındalık Eğitimi Hizmetleri
Faaliyet Alanı 10.1	Yerel, ulusal ve uluslararası 1 kongre ve sempozyumlara katılım/düzenleme iş ve işlemlerini yürütmek,
Sunulan Hizmet 10.2	Yerel, ulusal ve uluslararası araştırmalar ve yayınları takip etmek, yayın yapmak,
Sunulan Hizmet 10.2	Yerel, ulusal ve uluslararası düzeyde yarışma ve turnuvalara katılım /düzenleme iş ve işlemlerini yürütmek,
Sunulan Hizmet 10.2	Öğrencilerin eğitim sürecine katkı sağlayacak gezi faaliyetlerinde bulunmak,
Sunulan Hizmet 10.2	Program geliştirmede diğer BİLSEM leri ziyaret etmek,
Sunulan Hizmet 10.2	Doğa ve Bilim Kampları düzenlemek,
Sunulan Hizmet 10.2	İmza Günü ve Söyleşiler yapmak,
Sunulan Hizmet 10.2	Atölye çalışmalarında bulunmak,
Sunulan Hizmet 10.2	Yapılan çalışmaların tanıtımı için dinleti, sergi etkinlikleri düzenlemek.

Faaliyet Alanı-8	Destek Hizmetleri
Sunulan Hizmet 8.1.	Yayın faaliyetlerini yürütmek,
Sunulan Hizmet 8.2.	Ders araç ve gereçleri ile donatım ihtiyaçlarının tespiti ve iş işlemlerini takip etmek,
Sunulan Hizmet 8.3.	Taşınır ve taşınmazlara ilişkin iş ve işlemleri yürütmek,
Sunulan Hizmet 8.4.	Depo iş ve işlemlerini yürütmek,
Sunulan Hizmet 8.5.	Yemekhane iş ve işlemlerini yürütmek,
Sunulan Hizmet 8.6.	Temizlik, güvenlik, ısınma, aydınlatma, onarım ve taşıma gibi işlemleri yürütmek,
Sunulan Hizmet 8.7.	Satın alma iş ve işlemlerini yürütmek,
Sunulan Hizmet 8.8.	Tahakkuk işlemlerine esas olan onayları almak ve ilgili diğer işlemleri yürütmek,
Sunulan Hizmet 8.9.	Genel evrak ve arşiv hizmetlerini yürütmek.

D. PAYDAŞ ANALİZİ

Stratejik planlamanın temel unsurlarından biri olan katılımıcılığın sağlanabilmesi için Trabzon Faruk Başaran Bilim ve Sanat Merkezi Müdürlüğü ile iletişim ve etkileşim içinde bulunan kurum ve kuruluşların görüşleri dikkate alınarak stratejik planın karar vericiler ve uygulayıcılar tarafından sahiplenilmesine çalışılmıştır.

Stratejik Planlama sürecinde katılımıcılığa önem veren kurumumuz tüm paydaşların görüş, talep, öneri ve desteklerinin stratejik planlama sürecine dâhil edilmesini hedeflemiştir. Trabzon Faruk Başaran Bilim ve Sanat Merkezi Müdürlüğü, faaliyetleriyle ilgili sunulan hizmetlere ilişkin memnuniyetlerin saptanması konularında başta iç paydaşlar olmak üzere kamu kurumları, işverenler, sivil toplum kuruluşları, yerel yönetim ve yöneticilerinden oluşan dış paydaşların büyük bölümünün stratejik planlama sürecine katılımını sağlamıştır. Kurumun dışarıdan algılanması ve kuruma ilişkin beklentiler, kuruma ilişkin durum tespiti, kurumsal işbirliği ve eşgüdüm, GZFT, önerilerin tespiti vb. gerçekleştirmeye yönelik olarak Trabzon Faruk Başaran Bilim ve Sanat Merkezi Stratejik Planlama Ekibi ile toplantılar düzenlenmiş ve katılımıcıların paylaşımları sonucunda kurumumuzun paydaşlarla ilişkilerinin seviyesi ve önceliklerin tespit edilmesine çalışılmıştır.

Trabzon Faruk Başaran Bilim ve Sanat Merkezi Müdürlüğü paydaşları, iç paydaşlar, dış paydaşlar ve yararlanıcı temelinde ayrıldıktan sonra iç /dış paydaş ve yararlanıcıların kurumumuz hakkındaki görüş ve önerilerini almak üzere mülakat veya anket yöntemi uygulanmıştır.

Tablo 4: Trabzon Faruk Başaran Bilsem Paydaş Görüşü Alma

Paydaş Adı	Görüşülen Kişi Sayısı	Paydaş Görüşü Alma Yöntemi	Görüş Alacak Birim Kişi	Görüş Alınma Süresi
Kurum Yöneticileri	3	Mülakat-Anket	SPE	3 ay
İç Paydaşlar	110	Anket	SPE	3 ay
Dış Paydaşlar	90	Anket	SPE	3 ay

Trabzon Faruk Başaran Bilim ve Sanat Merkezi Müdürlüğünün faaliyetlerini nasıl değerlendirdiğine ilişkin görüşlerini içeren iç paydaş anketi çalışmasına kurumda 203 kişi katılmıştır. Anket, Google form olarak uygulanmış ve Trabzon Faruk Başaran Bilim ve Sanat Merkezi Stratejik Plan Ekibi tarafından değerlendirilmiştir.

E.KURUM İÇİ VE DIŞI ANALİZ

A. Kurum İçi Analiz

Müdürlüğümüzün teşkilat yapısı ve birimlerin görevleri 14/6/1973 tarihli ve 1739 sayılı Millî Eğitim Temel Kanunu, 1/7/2005 tarihli ve 5378 sayılı Engelliler Hakkında Kanun, 30/5/1997 tarihli ve 573 sayılı Özel Eğitim Hakkında Kanun Hükmünde Kararname, 31/5/2006 tarihli ve 26184 sayılı Resmî Gazete’de yayımlanan Özel Eğitim Hizmetleri Yönetmeliğine dayanılarak hazırlanmıştır.

Trabzon Faruk Başaran Bilim ve Sanat Merkezi Müdürlüğü görev tanımında yer alan faaliyetleri sürdürürken paylaşımda bulunduğu (12) türde dış paydaş belirlemiştir. Hazırlanan anketlerin paydaşlara nasıl uygulanacağı, stratejik plan ekibi olarak önceden belirenmiş ve plana uygun olarak uygulanmıştır. Uygulama esnasında görüşlerinin 2024-2028 Stratejik Planında ne derece önemli olduğu paydaşlara belirtilmiştir.

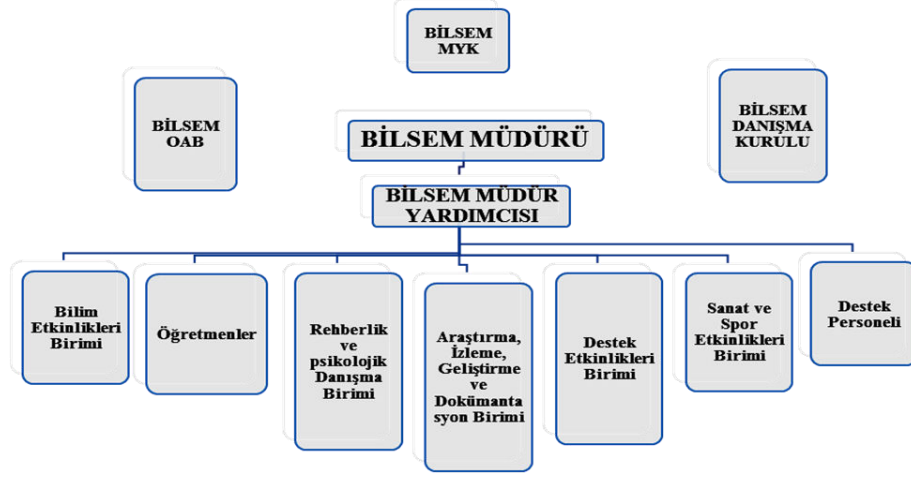
İç ve dış paydaş analiz sonuçlarına göre paydaşlarımızın Müdürlüğümüzü nasıl gördüğü değerlendirilmiş, yapılan analiz güçlü ve zayıf yönlerimizin belirlenmesinde katkı sağlamıştır.

Trabzon Faruk Başaran Bilim ve Sanat Merkezi Müdürlüğü İnsan Kaynakları

Trabzon Faruk Başaran Bilim ve Sanat Merkezi Müdürlüğünde 32’i eğitim ve öğretim hizmetleri sınıfında olmak üzere toplam 36 personel ile çalışmalarını sürdürmektedir.

KURUMUMUZ PERSONEL DURUMU				
Görev Unvanı	Asil		Görevlendirme	Toplam
Kurum Yöneticisi	Asil		Vekil	Toplam
Kurum Müdürü	1		0	1
Kurum Müdür Baş Yardımcısı	0		0	0
Kurum Müdür Yardımcısı	0		2	2
Toplam	1		2	3
Eğitim Öğretim Sınıfı	Norm	Mevcut	İhtiyaç	Toplam
Öğretmen	32	32		32
Eğitim-Öğretim Hizmetleri Sınıfı Toplamı	0	32		32
EĞİTİM ÖĞRETİM HİZMETLERİ HARİCİ PERSONEL DURUMU				
Personel Görev ve Unvanı	Norm	Mevcut Durum	İhtiyaç	Toplam
Veri Hazırlama ve Kontrol İşletmeni	0	0	0	0
Teknisyen	0	0	0	0
Memur	1	1	0	1
Toplam	1	1	0	1
DİĞER STATÜLER				
Türü				Toplam
Geçici Personel (İş Kur kapsamında ve Okul Aile Birliği Kapsamında Çalışanlar)				2
Sürekli İşçi (Kadrolu Yardımcı personel, Belediyeden gelen her türde yardımcı personel, 4/C vb.)				1
Ders Karşılığı Ücretli Öğretmen				0
Toplam				3
Genel Toplam				36

Tablo 5. Trabzon Faruk Başaran Bilim ve Sanat Merkezi Müdürlüğü İnsan Kaynakları Dağılımı (2024)



Öğrenim Durumu	Öğrenim Durumlarına Göre Dağılım	
	Sayı	Oran %
Doktora	1	2,70
Yüksek Lisans (Tezli)	12	32,44
Yüksek Lisans (Tezsiz)	7	18,92
Lisans	13	35,14
Ön Lisans	0	0
Enstitü	0	0
Lise	2	5,40
İlköğretim	1	2,70
İlkokul	1	2,70
Genel Toplam	37	100

Tablo 6. Personelin Öğrenim Durumuna Göre Dağılımı (2024)

Teknolojik Kaynaklar

Kurumumuz hizmetlerinin, tüm paydaşlarına daha hızlı ve etkili şekilde sunulması için, güncel teknolojik araçlar etkin bir biçimde kullanılmaktadır. Bu çerçevede, Millî Eğitim Bakanlığı Bilgi İşlem Sistemi (MEBBİS) ile kurumsal ve bireysel iş ve işlemlerin büyük bölümü yürütülmektedir. MEBBİS aracılığıyla MEİS, Evrak, TEFBİS, Sınav, İKS, MTSK, Özel Öğretim

Kurumları, RAM, Öğretmenevleri, Performans Yönetim Sistemi, Yönetici, Mal, Hizmet ve Yapım Harcamaları, Özlük, Halk Eğitim, e-Bilsem, Veli Bilgilendirme Sistemi, e-Akademi, e-Katılım, gibi modüllere ulaşılarak çalışmalar yürütülmektedir.

Kurumumuzun resmi yazışmaları, elektronik ortamda 757222@meb.k12.tr uzantılı eposta üzerinden yapılmaktadır. Ayrıca kurumumuzda eğitim ve öğretimde fırsat eşitliğini temin etmek, okullarda teknolojik altyapıyı iyileştirmek ve bilgi iletişim teknolojilerinin eğitim ve öğretim süreçlerinde etkin kullanımını sağlamak amacıyla Bakanlığımızın yürüttüğü FATİH Projesinden yararlanılmaktadır.

Kurum Dışı Analiz

Ülkemizde eğitim teknolojilerinden hedef ve pratiklere kadar pek çok olgu, küresel bir algıyla yeniden tasarlanmaya başlanmıştır. Küreselleşme ve bilgi toplumunun dinamik oluşumlar olduğu dikkate alındığında eğitim, eğitilmiş insan, öğrenme, okul, okul yöneticisi, öğretmen ve öğrenci gibi kavramların yeniden tartışılması gerekmektedir.

Dünyada, ülkemizde, bölgemizde, ilimizde, ilçemizde ve okulumuzda/kurumumuzda kurum olarak müdahale edemediğimiz fakat stratejilerimize dayanak oluşturacak, üst politika belgelerine de atıfta bulunulmuştur.

Üst Politika Belgeleri

Üst politika belgelerinde Bakanlığımız görev alanına giren konular ayrıntılı olarak taranmış ve bu belgelerde yer alan politikalar dikkate alınmıştır. Stratejik plan çalışmaları kapsamında taranmış olan politika belgeleri aşağıda verilmiştir.

- MEB 2014-2018 Stratejik Planı
- MEB 2019-2023 Stratejik Plan
- MEB 2024-2028 Stratejik Plan
- Millî Eğitim Şura Kararları
- Millî Eğitim Kalite Çerçevesi
- Hayat Boyu Öğrenme Strateji Belgesi
- Meslekî ve Teknik Eğitim Strateji Belgesi
- Ulusal Öğretmen Strateji Belgesi
- Ortahisar İlçe Millî Eğitim Müdürlüğü Stratejik Planı

GÜÇLÜ TARAFLAR, ZAYIF TARAFLAR, FIRSATLAR VE TEHDİTLER (GZFT) ANALİZİ

Kurumumuz çalışanları ile yapılan toplantılar ve iç ve dış paydaş analizleri, Müdürlüğümüz birimleriyle yapılan görüşmeler, Stratejik Plan Üst Kurulu toplantıları ve Müdürlüğümüzün mevcut durumunun analiz edilmesiyle güçlü ve zayıf taraflar ile fırsat ve tehditler belirlenmiştir.

:

Tablo 7: Temalara göre GZFT

EĞİTİM ÖĞRETİME ERİŞİM	<p style="text-align: center;">GÜÇLÜ YÖNLER</p> <p>İlimizdeki ilkokul 1., 2. Ve 3. sınıflarında öğrenim gören ve MEB nın açtığı tanılamadan başarılı olup özel yetenek değerlendirmesinden geçen, merkezimize yerleştikten sonra lise son sınıfa kadar eğitim alan öğrencilerin tümüne ulaşabiliyor olması.</p>
	<p style="text-align: center;">ZAYIF YÖNLER</p> <p>1. Öğrencilerimizin okullarında tam gün eğitim, kurumumuzda ise ders saatleri sonrası(akşam saatleri) ve hafta sonu eğitim yapıldığından uzak ilçelerdeki öğrencilerimizin merkezimize ulaşım sorunu, Özel yetenekli öğrenci konusunda okul yöneticileri, sınıf öğretmenleri ve ailelerin bilgi yetersizliği.</p>
	<p style="text-align: center;">FIRSATLAR</p> <p>1. Kurum paydaşlarımızın eğitim-öğretim faaliyetlerine destek vermesi, 2. Öğrencilerimizin tamamının özel yetenekli bireyler oluşu, 3. Özel yetenekli bireyler konusunda bilgi sahibi rehber öğretmenlerimizin oluşu. Karadeniz Teknik ve Trabzon Üniversitesi ile işbirliği yapmış olmak ve desteklerini almış olmak (akademik danışmanlık, mentörlük, laboratuvar). 4. Öğrencilerin ilgi ve yetenek alanlarıyla ilgili çalışmalar yapıyor olması.</p>
	<p style="text-align: center;">TEHDİTLER</p> <p>1. BİLSEM lerin çalışma saatlerinde bazı okulların LGS, TYT/AYT sınavlarına hazırlık kursları. 2. Okul türleri arasında sınavla geçişin oluşu, öğrencilerde sınav kaygısı, 1. Velilerin özel yetenekli bireylerden farklı beklentileri, üniversite eğitiminde veli tercihi zorlanması, 2. Öğrencilerde akademik olarak okulda, ailede, çevrede ve sınıfta beklentilerin yüksek olması nedeniyle oluşan psikolojik baskı, 3. Öğrencilere sen farklı ve özelsin muamelesinin yapılması ve bu durumun öğrencileri bencillığe yöneltmesi, aşırı şımarıklık. 4. Öğrenci ve ailelerin Bilsemli olmanın ayrıcalık değil sorumluluk olduğunun farkında olmamaları, 5. Öğrencilerin akademik zekaları ile duygusal zekaları birbirine uyumlu olmaması, duygusal zekalarının yaşından daha düşük olması. 6. Öğrencilerin program geçişlerinde özellikle BYF'den ÖYG'ye geçişlerde ailelerin müdahalelerinin yoğun olması,</p>

GÜÇLÜ YÖNLER

1. Merkezimizde hizmet alanlar eğitim düzeyi yüksek alanında deneyimli ve özverili personel tarafından hizmet veriliyor olması,
2. Merkezimiz öğrencilerin tamamının özel bir seçim süreciyle kabul edilen özel yetenekli bireylerden oluşması,
3. Kurumumuzun diğer kurum, kuruluş ve STK'lar ile sürdürülebilir işbirliklerinin olması,
4. Merkezimizin akademik, sosyal, sanatsal, kültürel proje ve faaliyetler ile yerel/ulusal/uluslar arası alanlarda başarılı olması.
5. Kurumumuzda alanlarında yüksek lisans ve doktora eğitimini tamamlayan/devam eden öğretmenler ve branşı dışında ayrı alanlarda lisans programlarından da mezun olan öğretmenler mevcuttur olması,
6. Çocukların ilgi duydukları alanlarda derinlemesine ve teknik eğitim alma imkanı olması,
7. Öğrencilerin kendilerine bilişsel olarak yakın oldukları akran çevrelerinin olması,
8. Bilemede öğrencilerin süreç içinde elde ettikleri belge ve sertifikaların öğrenciler için referans olarak kullanılabilme imkânı olması,

ZAYIF YÖNLER

1. Özel yeteneklilerin eğitimine yönelik özel etkinlik, araç-gereç ve materyal eksikliği,
2. Özel yeteneklilere eğitim verebilecek özelliklerde ve bu amaçla yetiştirilmiş öğretmen için kadro yetersizliği,
3. Öğrencilerin bireysel farklılıklarının, öğrenme stillerinin ve ilgi/yetenek alanlarının belirlenmesine yönelik rehberlik hizmetlerinin ülke düzeyinden standart hale getirilememiş olması,
4. Merkezin laboratuvar ve dersliklerinin özel yeteneklilere hitap edecek zengin donanımlara sahip olmaması,
5. Özel yeteneklilerin eğitimine ayrılan fonların yetersizliği.
6. sosyal bilimlerin doğa bilimlerine kıyasla daha az önemsenmesi,
7. öğrenciler tenffüslerde oyun oynayıp spor yapabileceği alanları ve bahçede oturabilecekleri fiziksel alanların bulunmaması,
8. öğrencilerin sağlıklı bir beslenme yapabilmeleri için yeterli bir kantin veya yemekhane imkânı bulunmamaktadır.

Trabzon Faruk Başaran Bilim ve Sanat Merkezi Müdürlüğü 2019-2023 Stratejik Plan hazırlıkları kapsamında iç ve dış paydaşlarla yapılan çalışmalar sonunda elde edilen GZFT analizi verilerine göre kurumumuzun güçlü, zayıf yönleri, fırsat ve tehditleri belirlenmiştir. Yapılan çalışmalar hedeflere ulaşmak için fiziki ve beşeri altyapının geliştirilmesi ile ilgili güçlü, uygulanabilir ve eğitim-öğretimde verimliliği artıracak çalışmalara ihtiyaç olduğunu göstermektedir.

Trabzon Faruk Başaran Bilim ve Sanat Merkezi Müdürlüğü		
Eğitim ve Öğretime Erişim	Eğitim ve Öğretimde Kalite	Kurumsal Kapasite
BİLSEM ‘ e Aday Gösterilme Oranı	Proje tabanlı öğretim şekli	Temizlik, Hijyen
BİLSEM’ e Devam/ Devamsızlık	Sosyal, Kültürel ve Sanatsal Etkinlikler	İş Güvenliği Okul Güvenliği
BİLSEM’ e Uyum, Oryantasyon	Zenginleştirilmiş Etkinlikler	Çalışma saatlerinden dolayı hizmetiçi eğitimfaaliyetlerine katılan personelin azlığı
BİLSEM’ e ulaşım	BİLSEM – Okul karasızlığı	Altyapı Eksikliği
BİLSEM ‘den ayrılan öğrenciler	Öğrenci danışmanlık sisteminin yetersizliği	Bina ve yerleşke

Tablo 8: Gelişim ve Sorun Alanları

STRATEJİK PLAN MİMARİSİ

1. Eğitim ve Öğretime Erişim

1.1. Eğitim ve Öğretime Katılım ve Tamamlama

1.1.1. Özel yeteneklilerde tanılanma, yerleştirme

1.1.2. Özel yeteneklilerde, devam ve tamamlama

2.Eğitim ve Öğretimde Kalite

2.1. Öğrenci Başarısı ve Öğrenme Kazanımları

2.1.1. Öğrenci

2.1.1.1 . Hazır oluş

2.1.1.2 . Sağlık

2.1.1.3 . Erken çocukluk eğitimi

2.1.1.4 . Kazanımlar

2.1.2 . Öğretmen

2.1.2.1 . Hizmet içi eğitim

2.1.2.2 . Motivasyon

2.1.2.3 . Verimlilik

2.1.3 . Öğretim programları ve materyalleri

2.1.4 . Eğitim - öğretim ortamı ve çevresi

2.1.5 . Program ve türler arası geçişler

2.1.6. Rehberlik

2.1.7. Ölçme ve değerlendirme

2.2. Yabancı Dil ve Hareketlilik

2.3.1. Yabancı dil yeterliliği

2.3.2. Uluslararası hareketlilik

3.Kurumsal Kapasite

3.1. Beşeri Alt Yapı

3.1.1. İnsan kaynakları planlaması

3.1.2. İnsan kaynakları yönetimi

3.1.3. İnsan kaynaklarının eğitimi ve geliştirilmesi

3.2. Fiziki ve Mali Alt Yapı

3.2.1. Finansal kaynakların etkin yönetimi

3.2.2. Okul bazlı bütçeleme

3.2.3. Eğitim tesisleri ve alt yapı

3.2.4. Donatım

3.3. Yönetim ve Organizasyon

3.3.1. Kurumsal yapının iyileştirilmesi

3.3.1.1. Bürokrasinin azaltılması

3.3.1.2. İş analizleri ve iş tanımları

3.3.2. İzleme ve değerlendirme

3.3.3. Avrupa Birliğine uyum ve uluslararası anlaşma

3.3.4. Sosyal tarafların katılımı ve yönetim

3.3.4.1. Çoğulculuk

3.3.4.2. Katılımcılık

3.3.4.3. Şeffaflık ve hesap verebilirlik

3.3.5. Kurumsal iletişim

3.4. Bilgi Yönetimi

3.4.1. Bakanlık hizmetlerinin e-devlet, MEBBİS, e-okul vb.kanallar aracılığıyla sunumu

3.4.3. Veri toplama ve analiz

3.4.4. Veri iletimi ve bilgi paylaşımı

III. BÖLÜM

GELECEĞE YÖNELİM

A. MİSYON, VİZYON VE TEMEL DEĞERLER

MİSYON

Yaşıtlarına göre üstün ve özel yetenekli öğrencilerin, zihinsel, duygusal ve sosyal yönlerini birlikte geliştirerek bireysel yeteneklerinin farkında olmalarını sağlamak, özel yeteneklerini geliştirmek, demokrasi bilincine ulaşmış, toplumumuzun kültürel ve manevi değerlerini koruyan, geliştiren, özgüveni tam, yaratıcı, enerjik, coşkulu, geleceğe yön verecek mutlu bireyler yetiştirmek.

VİZYON

Öğrenmeyi ihtiyaç, üretmeyi zorunluluk, problem çözmeyi alışkanlık, bilimsel çalışmayı ilke olarak benimsemiş bireylerin yeteneklerinin keşfedilip geliştirildiği bir kurum olmak

TEMEL DEĞERLERİMİZ

- ❖ Hizmet bekleyenlerin ihtiyaçlarına odaklanmak,
- ❖ Ülkemizin geleceği konusunda sorumluluk,
- ❖ Birbirine saygı ve sevgi göstermek ,
- ❖ Her çalışana değer vermek, eşit fırsat tanımak,
- ❖ Hatayı oluşmadan önlemek,
- ❖ Açık ve dürüst iletişim,
- ❖ Çevreyi koruma bilinci,
- ❖ Sürekli gelişim,
- ❖ Herkese katma değer üretme fırsatı tanımak,
- ❖ Problemin değil, çözümün parçası olmaya çalışmak,
- ❖ Karar almada şeffaflık ve hesap verebilirlik.
- ❖ Ben değil biz kültürünü yerleştirmek,
- ❖ Milli ve manevi değerlere bağlı kalmak,
- ❖ Demokrasi kültürüne sahip olmak,
- ❖ Proje temelli çalışmak,
- ❖ Yaratıcılık,
- ❖ Empati ve hoşgörü,
- ❖ İnsan haklarına saygı.
- ❖ Her konuda sürdürülebilirliği hayata geçirecek bir bakış açısına sahip olmak,

B. STRATEJİK PLAN GENEL TABLOSU

STRATEJİK AMAÇ-1

Demografik, sosyal, kültürel ve ekonomik farklılıkların neden olduğu dezavantajlardan etkilenmeden, ilçemizdeki her bireyin eğitimde fırsat eşitliği anlayışıyla hakkı olan eğitime eşit ve adil olarak ulaşabilmesini ve bu eğitimi tamamlayabilmesini sağlamak.

Stratejik Hedef 1.1.

Plan dönemi sonuna kadar, ilimizde BİLSEM dışında kalan özel yetenekli bireylerin öğretmen ve velilerine ulaşarak, BİLSEM süreci hakkında bilgilendirmek, ilimizdeki özel yetenekli bireylerin tamamını tespitle BİLSEM lere kaydını sağlamak.

Stratejik Hedef 1.2.

BİLSEM öğrencilerini zorunlu alanların dışında ilgi duydukları alanda desteklemek üzere seçmeli ders etkinlikleriyle gelişimlerine katkı sağlamak.

STRATEJİK AMAÇ-2

Her eğitim ve öğretim kademesinde, özverili ve deneyimli personelle; Ruhsal ve fiziksel gelişim süreçleri dikkate alınarak, ulusal ve uluslararası ölçütlerde düzenlenen bilimsel, sanatsal ve kültürel aktiviteler eşliğinde; akademik bilgi ve iletişim teknolojileri alanında ilgi ve yeteneğine göre beceri, tutum ve davranış geliştirebilen, dil becerileri yüksek, iletişime ve öğrenmeye açık, özgüven sahibi, girişimci, yenilikçi ve yaratıcı bireylerin yetişmesini sağlamak.

Stratejik Hedef 2.1:

Özel yetenekli bireylerin yaratıcılık ve hayal gücünü geliştiren; bireysel farklılıkların gözetilmesi ve değerlendirilmesi ile her bireyin özellikleri doğrultusunda en üst düzeyde kendini geliştirebildiği; kendi özgün öğrenme teknolojilerini oluşturmuş ve değişim esnekliğiyle kendini yenileme gücüne sahip; öğrenme ve insan odaklı bir eğitimle kaliteyi yükseltmek.

Stratejik Hedef 2.2:

Eğitimde yenilikçi yaklaşımlar ile önceki öğrenmelerin tanınmasını sağlayarak, bireylerin yabancı dil yeterliliğini ve uluslararası alanda öğrencilerimizin ve öğretmenlerimizin hareketliliğini artırmak.

Stratejik Hedef 2.3 :

Özel yetenekli öğrencilerin yaratıcılıklarını ortaya koyma, destekleme ve kişisel gelişimi açısından bireysel programlar hazırlamak, etkinliklerde her türlü çevre imkânlarını kullanmak.

STRATEJİK AMAÇ-3:

Mevcut personelin tecrübe ve yeterlilikleri dikkate alınarak, iş analizleri ve iş tanımları dâhilinde yapılacak etkin insan kaynağı planlaması ve enformasyon teknolojileri desteğiyle beşeri, fiziki ve mali yapıyı en verimli şekilde kullanarak kurumsal kapasiteyi geliştirmek.

Stratejik Hedef 3.1:

İşlevsel bir insan kaynakları planlamasında, kurumumuzda görev yapan yönetici ve her kademedeki görev yapan personelin iş tanımları dahilinde mesleki yeterliliğini artırmak

Stratejik Hedef 3.2:

Plan dönemi sonuna kadar kurumumuzun mali imkânları dahilinde, finansal kaynakların etkin dağıtımını yaparak okulumuzun/kurumumuzun alt yapı ve donatım ihtiyacını karşılamak.

Stratejik Hedef 3.3: Enformasyon teknolojileri kullanarak, etkin bir izleme ve değerlendirme sistemiyle desteklenen, bürokrasinin hesap verilebilir bir yönetim ve organizasyon yapısını plan dönemi sonuna kadar oluşturmak.

Stratejik Hedef 3.4: Özel yetenekli bireylerin eğitiminde çoklu eğitim modellerinin yanında, hayat boyu destek alabilecekleri kurumsal bir yapı oluşturarak tüm paydaşların üstün yetenekli bireylerin eğitimi konusunda bilgi ve becerilerini geliştirmek.

C. TEMA, AMAÇ, HEDEF VE STRATEJİLER

TEMA 1 EĞİTİM VE ÖĞRETİME ERİŞİMİN ARTTIRILMASI

Eğitime - ve Öğretime Erisim Her bireyin hakkı olan eğitime ekonomik, sosyal, kültürel demografik farklılık dezavantajlarından etkilenmeksizin eşit adil şartlar

azaltıldığı, çoğulcu, katılımcı, şeffaf ve altında ulaşabilmesi ve bu eğitimi tamamlayabilmesidir

STRATEJİK AMAÇ-1: Demografik, sosyal, kültürel ve ekonomik farklılıkların ortaya çıkardığı dezavantajlardan etkilenmeksizin, ilçemizdeki her özel yetenekli bireyin eğitimde fırsat eşitliği ilkesi ışığında hakkı olan eğitime eşit ve adil olarak ulaşabilmesini ve bu eğitimi tamamlayabilmesini sağlamak.

Stratejik Hedef 1.1: Plan dönemi sonuna kadar, ilimizde BİLSEM dışında kalan özel yetenekli bireylerin öğretmen ve velilerine ulaşarak, BİLSEM süreci hakkında bilgilendirmek, ilimizdeki özel yetenekli bireylerin tamamını tespitle BİLSEM lere kaydını sağlamak.

Hedefin Mevcut Durumu

Özel yetenekli bireylerin eğitim ve öğretime katılması sosyal ve ekonomik kalkınmanın sürdürülebilmesinde en önemli etkenlerden biridir. Bu nedenle ilimizde var olan özel yetenekli bireylerden BİLSEM dışında kalanların BİLSEM'e katılımını sağlamak hedeflenmektedir.

Bu durum zamana zaman uzak ilçelerde bulunan öğrencilerin kuruma ulaşımı noktasında problem oluşturmaktadır. Okul Aile Birliği bütçesinden oluşturulacak bir kaynakla bu öğrencilerin kuruma ulaşımı ve yemek ihtiyaçlarının giderilmesi hedeflenmektedir.

Tablo 9: Stratejiler

Eğitim ve Öğretime Erişim Hedef 1.1. Performans Göstergeleri			Önceki Yıllar			Plan Dönemi Sonu
			2021-2022	2022-2023	2023-2024	
1	Faruk Başaran Bilim ve Sanat Merkezi	2-12. Sınıf. Sınıf Öğrencileri Toplamı	590	565	605	
Toplam						

Alanlar*	İlkokul Öğrenci		Ortaokul Öğrenci		Ortaöğretim Öğrenci		Genel Toplam
	K	E	K	E	K	E	
Genel zihinsel yetenek alanı	290	286	255	272	260	295	1685
Görsel sanatlar yetenek alanı	5	2	18	6	20	11	62
Müzik yetenek alanı	5	2	8	6	10	9	40
Toplam	300	290	281	284	290	315	1760

Eđitim ve Öğretime Erişim Stratejik Amaç-1 Stratejik Hedef 1.1.		
Strateji	İşbirliđi Yapılacak Birim	Diđer İşbirliđi Yapılacak Birimler
1-Özel yetenekli öğrencilerin tespit edilme sürecinde ilkokul ve ortaokulların rehber öğretmenleri, ilkokulların yönetici ve sınıf öğretmenleri ile öğrenci velilerine yönelik bilgilendirme çalışmaları yapılacaktır.	Özel Eğitim ve Rehberlik Şubesi	-Strateji Geliştirme Şubesi -İlçe Milli Eğitim Müdürlükleri
2- BİLSEM de bulunan özel yetenekli bireylerden maddi imkanların yetersizliđi halinde merkeze ulaşım ve beslenme ihtiyaçlarının Okul-Aile Birliđi ve yapılacak projelerle giderilecektir.	Özel Eğitim ve Rehberlik Şubesi	-Strateji Geliştirme Şubesi

Stratejik Hedef 1.2.

BİLSEM öğrencilerini zorunlu alanların dışında ilgi duydukları alanda desteklemek üzere seçmeli ders etkinlikleriyle gelişimlerine katkı sağlamak.

Hedefin Mevcut Durumu

BİLSEM öğrencilerine Tabloda alanlarda yazılı alanlarda zorunlu/seçmeli dersler sunulmaktadır. Merkezimizin öğretmenlerinden ve kurum dışı öğretmenlerden görevlendirme yoluyla öğrencilerimizin ilgi duydukları konularda seçmeli ders içeriğinde yetenek geliştirme eğitimi yapılması planlanmaktadır.

Tablo 12 a: Programlar ve Uygulama Tablosu

PROGRAM UYGULAMA TABLOSU							
EĐİTİM PROGRAMLARI:	UYUM	DEST EK	BY F-1	BYF -2	ÖY G 1-2	PROJE	
HAFTALIK DERS SAATİ:	***	4-12	4-12	4-12	4-12	2-8	
ÖĞRENCİNİN ALABİLECEĐİ ALAN SAYISI:	-	-	-	-	2	1	
GRUPLARDAKİ ÖĞRENCİ SAYILARI:	10-20	7-15	4-11	4-11	3-8	2-6	
BRANŞLAR	UYUM	SINIF SEVİYESİ:	DEŞİŞEK 2 SINIF	SINIF	5 ⁶ SINIF	6 ⁸ SINIF	PRQJE ,10,11,
SINIF ÖĐR.	X	X	-	-	-	*****	

TANILANAN ÖĞRENCİLERİN ALMASI ZARURİ TEMEL	FEN VE TEKNOLOJİ	X	X	X	-	-	*****
	İ.Ö. MATEMATİK	X	X	X	-	-	*****
	REHBERLİK	X	-	-	-	-	-
	SOSYAL BİLGİLER	X	X	X	-	-	*****
	TEKNOLOJİ TASARIM	X	X	-	-	-	*****
	TÜRKÇE	X	X	X	-	-	*****
	YABANCI DİL	X	X	-	-	-	*****
	BİLİŞİM TEKNOLOJİLERİ	X	X	-	-	-	*****
	GÖRSEL SANATLAR	X	X	X	X	X	X
	MÜZİK	X	X	X	X	X	X
	TÜRK DİLİ VE EDEBİYATI	-	-	-	X	X	X
	BİYOLOJİ	-	-	-	X	X	X
	COĞRAFYA	-	-	-	X	X	X
	FELSEFE	-	-	-	X	X	X
	FİZİK	-	-	-	X	X	X
	KİMYA	-	-	-	X	X	X
	LİSE MATEMATİK	-	-	-	X	X	X
	TARİH	-	-	-	X	X	X
	AHŞAP HOBİ ATÖLYESİ	-	X	X	X	X	X
	AKIL OYUNLARI	-	X	X	X	X	X
	ARKEOLOJİ	-	X	X	X	X	X
	ASTRONOMİ	-	X	X	X	X	X
	DİKSİYON VE HİTABET	-	X	X	X	X	X
	DRAMA	-	X	X	X	X	X
	ETİK	-	X	X	X	X	X
	FİLOLOJİ	-	X	X	X	X	X
	FOTOĞRAFÇILIK	-	X	X	X	X	X
	GELENEKSEL SANATLAR *****	-	X	X	X	X	X
	GİRİŞİMCİLİK	-	X	X	X	X	X
	HAVACILIK VE UZAY	-	X	X	X	X	X
	HIZLI OKUMA TEKNİKLERİ	-	X	X	X	X	X
	JEOLOJİ	-	X	X	X	X	X
	KORO	-	X	X	X	X	X
	LİDERLİK	-	X	X	X	X	X
	MATEMATİK UYGULAMALARI	-	X	X	X	X	X
	MASAÜSTÜ YAYIMCILIK	-	X	X	X	X	X
	MEKATRONİK	-	X	X	X	X	X
	ORİGAMİ	-	X	X	X	X	X
PALEOGRAFYA	-	X	X	X	X	X	
ROBOTİK	-	X	X	X	X	X	

ZİHİNSEL TANILAMA ALANINA GÖRE ÖĞRENCİLERİN ALABİLECEĞİ SEÇMELİ ALANLAR ****	YARATICI YAZARLIK	-	X	X	X	X	X
	YAZILIM GELİŞTİRME	-	X	X	X	X	X
	SERAMİK	-	X	X	X	X	X
GÖRSEL SANATLAR VE MÜZİK ALANINA GÖRE ÖĞRENCİLERİN ALABİLECEĞİ TEMEL ALANLAR	SINIF ÖĞR.	X	-	-	-	-	-
	FEN VE TEKNOLOJİ	X	-	-	-	-	-
	İ.Ö. MATEMATİK	X	-	-	-	-	-
	REHBERLİK	X	-	-	-	-	-
	SOSYAL BİLGİLER	X	-	-	-	-	-
	TEKNOLOJİ TASARIM	X	-	-	-	-	-
	TÜRKÇE	X	-	-	-	-	-
	YABANCI DİL	X	-	-	-	-	-
	BİLİŞİM TEKNOLOJİLERİ	X	-	-	-	-	-
	GÖRSEL SANATLAR	X	-	-	-	X	X
	MÜZİK	X	-	-	-	X	X
AHŞAP HOBİ ATÖLYESİ	-	X	X	X	X	X	
AKIL OYUNLARI	-	X	X	X	X	X	
ARKEOLOJİ	-	X	X	X	X	X	
DİKSİYON VE HİTABET	-	X	X	X	X	X	

GÖRSEL SANATLAR VE MÜZİK ALANINA GÖRE ÖĞRENCİLERİN ALABİLECEĞİ SEÇMELİ ALANLAR *****	DRAMA	-	X	X	X	X	X
	ETİK	-	X	X	X	X	X
	FOTOĞRAFÇILIK	-	X	X	X	X	X
	GELENEKSEL SANATLAR *****		X	X	X	X	X
	GİRİŞİMCİLİK	-	X	X	X	X	X
	HIZLI OKUMA TEKNİKLERİ	-	X	X	X	X	X
	KORO	-	X	X	X	X	X
	LİDERLİK	-	X	X	X	X	X
	MASAÜSTÜ YAYIMCILIK	-	X	X	X	X	X
	ORİGAMİ	-	X	X	X	X	X
	PALEOGRAFYA	-	X	X	X	X	X
	SERAMİK	-	X	X	X	X	X
*	Grupları oluşturacak öğrenci sayısına ulaşamadığında Merkez Yürütme Kurulu kararı ile gerekli önlemler alınır.						
**	Proje çalışmalarında öğrenciler grupla çalışabilecekleri gibi bireysel olarak da projeler hazırlayabilirler; projelerin grupla veya bireysel olarak yapılması ile ilgili karar alan öğretmeni ve idare işbirliği ile belirlenir.						
***	İki aylık süreyi geçmeyecek şekilde toplam 40 saat olarak uygulanır.						
****	Temel Alanlardaki öngörülen branşları öngörülen sürelerde almak şartıyla; seçmeli alan etkinlik ve atölyelerden haftada en az bir adet etkinlik-atölyeyi en az 2 ders saati olarak alabilirler. Seçmeli alanlarda üst sınır aranmaz.						
*****	Proje çalışmaları lise branşı öğretmenleri öncelikli olmak üzere diğer alan öğretmenleri ile de yapılabilir.						
*****	GELENEKSEL SANATLAR Atölyelerinde Hat, Tezhip, Minyatür, Ebru, Nakkashık, Kitap Ciltçiliği, Çinicilik, Telkari vb. atölyelere merkez imkanları dahilinde yer verilir.						

Tablo 12 b: Performans Göstergeleri

Eğitim ve Öğretime Erişim Hedef 1.2	Önceki Yıllar			Plan Dönemi Sonu
	2021-2022	2022-2023	2023-2024	
Performans Göstergeleri				
Programlar içeriğinde açılan/açılması planlanan seçmeli ders sayısı	4	5	5	14

Tablo 13: Stratejiler

Eđitim ve Öğretime Erişim Stratejik Amaç-1 Stratejik Hedef 1.2.		
Strateji	İşbirliđi Yapılacak Birim	Diđer İşbirliđi Yapılacak Birimler
1-Özel yetenekli öğrencilerin ilgi duydukları alanlarda seçmeli ders planlaması yapılarak yeteneklerini geliştirme eğitimi yapılacaktır.	Özel Eğitim ve Rehberlik Şubesi	-Strateji Geliştirme Şubesi -Merkez Yürütme Kurulu Merkez Danışma Kurulu
2- Seçmeli derslerde ihtiyaç duyulan araç-gereç Okul-Aile Birliđi ve yapılacak projelerle tedarik edilecektir.	Özel Eğitim ve Rehberlik Şubesi	-Okul Aile Birliđi

Stratejik Hedef 1.3.

BİLSEM yönelik ilgi duydukları alanda dışında kalan öğrencilere yönelik bilim ve sanat alanlarında kurs, kulüp içeriğinde etkinliklerde farkındalık eğitimi yapmak, ilgi duydukları alanlarda gelişimlerine katkı sağlamak.

BİLSEM dışında kalan öğrenciler arasında bilim ve sanata ilgi duyan bireylerin okullarında yararlanabilecekleri kurs, kulüp vb. çalışmaları yetersizdir. Bu öğrencilerin kurum içerisinde açılacak kurslar ve kulüplerden, bilim ve sanat alanında yapılacak söyleşi, panel, konferans, atölye çalışması ve kamp etkinliklerinden yararlanmaları halinde ilgi duydukları alanlarda gelişimlerine katkı sunmak hedeflenmektedir.

Eđitim ve Öğretime Erişim Stratejik Amaç-1 Stratejik Hedef 1.3.		
Strateji	İşbirliđi Yapılacak Birim	Diđer İşbirliđi Yapılacak Birimler
1-Özel yetenekli öğrencilerin ilgi duydukları alanlarda seçmeli ders planlaması yapılarak yeteneklerini geliştirme eğitimi yapılacaktır.	Özel Eğitim ve Rehberlik Şubesi	-Strateji Geliştirme Şubesi -Merkez Yürütme Kurulu Merkez Danışma Kurulu
2- Seçmeli derslerde ihtiyaç duyulan araç-gereç Okul-Aile Birliđi ve yapılacak projelerle tedarik edilecektir.	Özel Eğitim ve Rehberlik Şubesi	-Okul Aile Birliđi

Tablo 15: Stratejiler

TEMA 2- EĞİTİM-ÖĞRETİMDE KALİTE

Kaliteli Eğitim ve Öğretim: ilim ve Sanat Merkezlerinde genel yetenek (zihinsel), resim yetenek ve müzik yetenek alanındaki bireye ulusal ve uluslararası ölçütlerde bilgi, beceri, tutum ve davranışın kazandırılmasıdır.

STRATEJİK AMAÇ-2: Faruk Başaran Bilim ve Sanat Merkezinde, üniversitelerde, kamu ve özel kurum ve kuruluşlarda bulunan özverili ve deneyimli personelle; özel yetenekli bireylerin ruhsal ve fiziksel gelişim süreçleri de dikkate alınarak, ulusal ve uluslararası ölçütlerde düzenlenen bilimsel, sanatsal ve kültürel aktiviteler eşliğinde; akademik bilgi ve iletişim teknolojileri alanında ilgi ve yeteneğine göre beceri, tutum ve davranış geliştirebilen, dil becerileri yüksek, iletişime ve öğrenmeye açık, özgüven sahibi, girişimci, yenilikçi ve yaratıcı bireylerin yetişmesini sağlamak.

Stratejik Hedef 2.1: Özel yetenekli bireylerin yaratıcılık ve hayal gücünü geliştiren; bireysel farklılıkların gözetilmesi ve değerlendirilmesi ile her bireyin özellikleri doğrultusunda en üst düzeyde kendini geliştirebildiği; kendi özgün öğrenme teknolojilerini yaratmış ve değişim esnekliğiyle kendini yenileme gücüne sahip; öğrenme ve insan odaklı bir eğitimle kaliteyi yükseltmek.

Hedefin Mevcut Durumu

Özel yetenekli bireylerin yetiştirilmesine imkân sağlayacak kaliteli bir eğitim sisteminin verimli bir şekilde uygulanabilmesi için, bireylerin bedensel, duygusal ve zihinsel gelişimleri desteklenerek ilgi ve yetenekleri doğrultusunda potansiyelleri açığa çıkarılmalı ve etkin bir şekilde kullanılarak akademik alanda başarılı olmaları sağlanmalıdır.

Bu nedenle ilimizde kaliteli bir eğitim ortamına ulaşmak için bütün özel yetenekli bireylerin bedensel, duygusal ve zihinsel gelişimlerine yönelik faaliyetlere katılım oranlarının ve öğrencilerin akademik başarı düzeylerinin artırılması hedeflenmektedir.

Özel yetenekli bireylere kaliteli bir eğitim öğretim hizmeti sunmak ve sunulan hizmetin verimli bir şekilde uygulanabilirliğini ve sürekliliğini sağlamak amacıyla eğitim ve öğretim sistemlerinin ulusal ve uluslararası alanda belirlenen ölçütler doğrultusunda değerlendirilmesi

Bu amaçla özel yetenekli öğrencilerimize yönelik merkezimizde, üniversitelerde, kamu ve özel kurum ve kuruluşlarda bulunan özverili ve deneyimli personelle; bilim ve sanat etkinlikleriyle farkındalık oluşturarak ilgi ve yeteneğine göre beceri, tutum ve davranış geliştirebilen, bilim, sanatsal ve kültürel aktiviteleri yaşam biçimi haline getirebilen, dil becerileri yüksek, projeci, iletişime ve öğrenmeye açık, özgüven sahibi, girişimci, yenilikçi

Tablo 16: Stratejiler

Performans Göstergesi Kaliteli Eğitim ve Öğretim Hedef 2.1.		Önceki Yıllar		Plan Dönemi Sonu
S.N.	Öğretmen ve öğrencilere Yönelik Bilim Ve Sanat Alanında Etkinlik Türü	2022-2023 Etkinlik Sayısı	2023-2024 Etkinlik Sayısı	SP HEDEFİ
1	Kurslar/Kulüpler	1	3	15
2	Söyleşi, Panel, Konferans	5	10	35
3	Bilim Alanında Proje Hazırlama	18	22	35
4	Sanat Alanında Proje Hazırlama	3	4	15
5	Bilim ve Sanat Fuarı Düzenleme	1	1	2
6	Sergi Çalışmaları	1	1	3
7	Müzik Dinletisi	2	2	2
8	Öğretmen Projeleri (Uluslararası)	0	0	2
9	Öğretmen Projeleri (Ulusal)	0	0	4
10	Öğretmen Projeleri (Yerel)	0	0	8
11	Koçluk Eğitimi	0	0	3
12	Öfke Kontrolü, Akran Baskısına Karşı Koyabilme, Çatışma Çözebilme, Sınav Kaygısı vb. Eğitimler	3	5	20

Eğitim ve Öğretimde Kalite Stratejik Amaç-2 Stratejik Hedef 2.1.		
Strateji	İşbirliği Yapılacak Birim	Diğer İşbirliği Yapılacak Birimler
1-Örgün eğitim kapsamında, özel yetenekli öğrencilere yönelik bilim, sosyal, sportif ve kültürel faaliyetler ile yarışmalardaki çeşitliliği nitelik ve nicelik yönünden artırıcı çalışmalar yapılacaktır.	Strateji Geliştirme Şubesi	-Strateji Geliştirme Şubesi -KTÜ -Trabzon Üniversitesi -TÜBİTAK -DOKA-DOKAP -TAEK -Resmi ve özel kurum ve kuruluşların arge birimleri -Yaptığı çalışmalarla fark oluşturmuş firma ve kişiler.

2-Örgün eğitimde, öğretmenlerin öğrencilere birebir rehberlik yapacağı bir koçluk sistemi oluşturulacaktır.	Strateji Geliştirme Şubesi	Temel Eğitim Şubesi -Ortaöğretim Şubesi -Mesleki ve Teknik Eğitim Şubesi -Din Öğretimi Şubesi Özel Eğitim ve Rehberlik Şubesi
3-Öğrencilerin akademik başarılarını ve öğrenme kazanımlarını artırmaya yönelik kurslar açılacak ve katılımın sağlanması için çalışmalar yapılacaktır.	Strateji Geliştirme Şubesi	-Temel Eğitim Şubesi -Ortaöğretim Şubesi -Mesleki ve Teknik Eğitim Şubesi -Din Öğretimi Şubesi
4-Okullar bazında kullanılabilir basit, anlaşılır ve uygulanabilir bir ölçme değerlendirme takip portalı oluşturulacaktır.	Strateji Geliştirme Şubesi	- Bilgi İşlem ve Eğitim Teknolojileri Şubesi -Özel Eğitim ve Rehberlik Şubesi
5-Yerel ve ulusal düzeyde yapılan yarışmalar, sınavlar, sosyal, sportif ve kültürel etkinliklerdeki başarılar ödüllendirilerek öğrencilerin güdülenmesi sağlanacaktır.		Temel Eğitim Şubesi -Mesleki ve Teknik Eğitim Şubesi -Din Öğretimi Şubesi Hayat Boyu Öğrenme Şubesi -Özel Eğitim ve Rehberlik Şubesi
7-Trabzon Üniversitesi ve İlçe MEM Hizmetiçi Eğitim Birimi ile işbirliği yaparak üstün yetenekli öğrencilerle çalışan öğretmenlerin mesleki yeterliliklerini artırıcı eğitimler düzenlenecektir.	Özel Eğitim ve Rehberlik Şubesi	-Hayat Boyu Öğrenme Şubesi -Strateji Geliştirme Şubesi
8-Öğrencilerdeki madde bağımlılığına ve teknolojik bağımlılığa karşı mücadele çalışmaları artırılabilecektir.	Özel Eğitim ve Rehberlik Şubesi	-Temel Eğitim Şubesi -Ortaöğretim Şubesi -Mesleki ve Teknik Eğitim Şubesi -Din Öğretimi Şubesi
9-Örgün eğitim kapsamında; Okul yöneticisi, öğretmen, öğrenci ve velilere öfke kontrolü, akran baskısına karşı koyabilme, çatışma çözebilme, sınav kaygısı vb. eğitimler verilecektir.	Özel Eğitim ve Rehberlik Şubesi	-Temel Eğitim Şubesi -Ortaöğretim Hizmetleri -Mesleki ve Teknik Eğitim Şubesi -Din Öğretimi Şubesi
11-Eğitimde Fırsatları Artırma ve Teknolojiyi İyileştirme Hareketi (FATİH) Projesi ile örgün ve yaygın eğitim kurumlarında yönetici, öğretmen ve öğrencilerin bilişim teknolojileri becerileri geliştirilecektir.	Bilgi İşlem ve Eğitim Teknolojileri Şubesi	-Temel Eğitim Şubesi -Ortaöğretim Şubesi -Mesleki ve Teknik Eğitim Şubesi -Din Öğretimi Şubesi -Hayat Boyu Öğrenme Şubesi -Özel Eğitim ve Rehberlik Şubesi Özel Öğretim Şubesi
12-Eğitsel, kişisel ve mesleki rehberlik faaliyetlerinin yürütülmesinde diğer kurumların beşeri ve fiziki kaynaklarının kullanılabilmesi amacıyla işbirliğine gidilecektir.	Özel Eğitim ve Rehberlik Şubesi	-Temel Eğitim Şubesi Ortaöğretim Şubesi Mesleki ve Teknik Eğitim Şubesi Din Öğretimi Şubesi -Hayat Boyu Öğrenme Şubesi

Stratejik Hedef 2.2: Eğitimde yenilikçi yaklaşımlar ile önceki öğrenmelerin tanınmasını sağlayarak, bireylerin yabancı dil yeterliliğini ve uluslararası alanda öğrencilerimizin ve öğretmenlerimizin hareketliliğini artırmak.

Hedefin Mevcut Durumu:

Günümüzde küreselleşme ile birlikte iş hayatında, kültürel faaliyetlerde, en önemlisi de eğitimde ulusal ve uluslararası işbirliğinde hareketlilik ön plana çıkmaktadır. İlimizin içinde bulunduğu geniş kültürel havzanın, eğitimle ilgili fırsatlara dönüştürülebilmesi ve potansiyelin daha verimli bir şekilde değerlendirilebilmesi için bölgesel ve uluslararası işbirliği hareketliliğinin

artması beklenmektedir. Böylece çok sayıda öğrencinin yurtdışında eğitim görme eğiliminde olduğu günümüzde, İlimizin gelişen eğitim kurumlarıyla bu alandaki ihtiyaca cevap verebilecek donanımına sahip olması önem arz etmektedir.

Bu nedenle ilimizde öğrenci ve öğretmenlerin ulusal ve uluslararası hareketliliğini artırmak için uygulanan programlardan daha fazla yararlanması hedeflenmektedir.

Yabancı dil eğitiminde yenilikçi yaklaşımlara uygun olarak okullarımızda çoklu ortamda etkileşimli İngilizce dil eğitiminin gerçekleştirilmesi için DynEd İngilizce Dil Eğitimi Sistemi oluşturulmuştur. Sistem, öğrencilere çevrimiçi veya çevrimdışı olarak bilgisayar ve tabletlerden bireysel olarak yararlanma ve sınıfta öğretmen destekli öğrenme imkânı sağlamaktadır. Öğrencilerin dinleme, konuşma, okuma ve yazma becerilerinin takip edilebildiği DynED yabancı dil programı ilçemizde uygulamaya devam etmektedir.

İlimizin içinde bulunduğu mevcut kültürel havzanın, eğitimle ilgili fırsatlara dönüştürülebilmesi ve potansiyelin daha verimli bir şekilde değerlendirilebilmesi için bölgesel ve uluslararası işbirliği hareketliliğinin artması beklenmektedir.

Uluslararası hareketliliği destekleyen unsurların başında, bireylerin yabancı dil becerisine sahip olması gelmektedir. İlimizdeki eğitim kurumlarındaki öğretmen ve öğrencilerin yabancı dil yeterliliklerini artırarak, ihtiyaca cevap verebilecek nitelikte yetiştirilmesi hedeflenmektedir.

Tablo 18: Performans Göstergesi

No	Performans Göstergesi Kaliteli Eğitim ve Öğretim Hedef 2.2.	Önceki Yıllar	Plan Dönemi Sonu 2019
		2014	
1	Yabancı Dil İle İlgili Öğrencilere Yönelik Program Açma	-	10
2	Yurt Dışı Proje Hazırlama	-	8

Tablo 19: Stratejiler

Eğitim ve Öğretimde Kalite Stratejik Amaç-2 Stratejik Hedef 2.2.		
Strateji	İşbirliği Yapılacak Birim	Diğer İşbirliği Yapılacak Birimler
1-Kurumumuzun AB başta olmak üzere eğitimle ilgili hibe programlarına başvurularının artırılması sağlanacaktır.	Strateji Geliştirme Şubesi	-Tüm Birimler
2-Eğitimde İyi Örnekler çalışmaları ile kurumumuzda		

uygulanan projelerden iyi örnek teşkil edebilecek olanların paylaşımı ve yaygınlaştırılması sağlanacaktır.	Strateji Geliştirme Şubesi	-Tüm Birimler
3-AB Projeleri, Merkezi Finans Birimi Projeleri, TÜBİTAK destekli uluslararası projeler aracılığıyla uluslararası hareketlilik ve etkileşim artırılabilecektir.		-Tüm Birimler
4-Yabancı dil eğitimi alan bireylerin, teorik bilgilerini uygulama yoluyla kullanıp geliştirebilmeleri amacıyla sektör ve ilgili kurumlarla işbirliği yapılacaktır.	Hayat Boyu Öğrenme Şubesi	-Ortaöğretim Şubesi -Mesleki ve Teknik Eğitim Şubesi

Stratejik Hedef 2.3 : Özel yetenekli öğrencilerin yaratıcılıklarını ortaya koyma, destekleme ve kişisel gelişimi açısından bireysel programlar hazırlamak, etkinliklerde her türlü çevre imkânlarını kullanmak. Fen bilimleri, matematik, sosyal bilimler ve benzeri bilim dallarında özel ilgi ve yeteneği olduğu belirlenen üstün yetenekli çocuk/öğrencilerin bireysel yeteneklerinin farkında olmalarını ve kapasitelerini geliştirerek en üst düzeyde kullanmalarını sağlayacak etkinlikleri uygulamak. Resim, grafik, fotoğrafçılık, sinema, seramik, heykel, hat, vitray, ebru, bale gibi görsel; müzik, tiyatro, drama, edebiyat gibi sözel ve işitsel; güzel sanat ve spor dallarında özel ilgi ve yeteneği olduğu belirlenen üstün yetenekli çocuk/öğrencilerin bireysel yeteneklerinin farkında olmalarını ve kapasitelerini geliştirerek en üst düzeyde kullanmalarını sağlayacak etkinlikleri uygulamak. Türkçe, doğru ve güzel konuşma-yazma, bilgisayar, yabancı dil, satranç, çevre koruma, sağlık bilgisi, kişiler arası iletişim ve benzeri alanlarda çocuk/öğrencilere genel kültür, iletişim ve günlük yaşamla ilgili temel bilgiler kazandırmak.

Hedefin Mevcut Durumu:

Özel yetenekli bireylerin bilim ve sanat alanlarında ilgi duydukları alan/ derslerle ilgili proje çalışmaları yürütmektedirler. Öğrencilerin bilim ve teknikteki son gelişmelerden haberdar olmaları onları öğrenmeye daha istekli kılacaklarından öğrendiklerini uygulama, merak ettiklerine ise ulaşmada kurumların işbirliğini zorunlu kılmaktadır.

Tablo 20: Performans Göstergesi

No	Performans Göstergesi Kaliteli Eğitim ve Öğretim Hedef 2.3.	Önceki Yıllar	Plan Dönemi Sonu 2023
		2019	
1	Konferans (Bilim, Sanat ve Rehberlik alanlarında)	5	20
2	Söyleşi (Bilim, Sanat ve Rehberlik alanlarında)	3	30
3	Panel (Bilim, Sanat ve Rehberlik alanlarında)	0	5
4	Seminer (Bilim, Sanat ve Rehberlik alanlarında)	4	20
5	Gezi, inceleme (Bilim, Sanat ve Rehberlik alanlarında)	3	30
6	Kulüp Çalışmaları (Bilim, Sanat ve Rehberlik alanlarında)	0	30

Tablo 21: Stratejiler

Eğitim ve Öğretimde Kalite Stratejik Amaç-2 Stratejik Hedef 2.3.		
Strateji	İşbirliği Yapılacak Birim	Diğer İşbirliği Yapılacak Birimler
1. Tübitak, KTÜ, Trabzon Üniversitesi, Atom Enerjisi Kurumu, ODTÜ vb. kurum ve kuruluşlarla işbirliği içerisinde Bilim, Kişisel Gelişim ve Sanat alanında konferanslar, paneller, seminerler düzenlenmesi öğrencilerde farkındalık oluşturacaktır.	Tübitak, KTÜ, Trabzon Üniversitesi, Atom Enerjisi Kurumu, ODTÜ vb.	Bilim, Sanat ve Rehberlik Birimi
2. İlimizde bilim, sanat ve edebiyat alanında fark yaratmış kişilerin BİLSEM öğrencileriyle buluşturulması, söyleşi programları düzenlenmesi öğrencilerin gelişimlerine katkı sağlayacaktır.	Dernek, vakıf, sanat atölyeleri, akademisyenler, iş adamları, Sanayi Odası vb.	Bilim, Sanat ve Rehberlik Birimi
2. KTÜ öğrenci kulüpleri, Teknokent vb. birimlerle yapılacak Kulüp Çalışmaları öğrencilerin öğrenme ortamlarını geliştirecek, alanda etkin kişilerle buluşması üretimine katkı sağlayacaktır.	KTÜ öğrenci kulüpleri, Teknokent, alanında fark yaratmış kişiler.	Bilim, Sanat ve Rehberlik Birimi
3. Alanında fark yaratmış üniversitelerin, tarihi ve coğrafi yerlerin gezilmesi, laboratuvarlarda yapılabilecek çalışmaların planlanması öğrencilerin ilgisini çekeceği, alanında uzman kişilerle buluşulacağından öğrenme sürecini geliştirecektir.	KTÜ, ODTÜ, BİLKENT, İTÜ, BOĞAZIÇI, HACETTEPE, ASELSAN, Tarihi yerler, müzeler vb.	Bilim, Sanat ve Rehberlik Birimi

TEMA 3 - KURUMSAL KAPASİTENİN GELİŞTİRİLMESİ

Kurumsal Kapasite Geliştirme: Kurumsallaşmanın geliştirilmesi adına kurumun beşeri, fiziki ve mali altyapı süreçlerini tamamlama, yönetim ve organizasyon süreçlerini geliştirme, enformasyon teknolojilerinin kullanımını artırma süreçlerine bütünsel bir yaklaşımdır.

STRATEJİK AMAÇ-3: Mevcut personelin tecrübe ve yeterlilikleri dikkate alınarak, iş analizleri ve iş tanımları dâhilinde yapılacak etkin insan kaynağı planlaması ve enformasyon teknolojileri desteğiyle beşeri, fiziki ve mali yapıyı en verimli şekilde kullanarak kurumsal kapasiteyi geliştirmek.

Stratejik Hedef 3.1: İşlevsel bir insan kaynakları planlamasında, kurumumuzda görev yapan yönetici ve her kademedeki görev yapan personelin iş tanımları dahilinde mesleki yeterliliğini artırmak.

Hedefin Mevcut Durumu

Merkezimizde görev yapan yönetici ve personelin bir kısmının iş tanımlarına uygun mesleki ve temel becerilere sahip olmaması iş, verim ve zaman kaybına neden olmaktadır. Kurum faaliyetlerinin istenilen şekilde yerine getirilememesi de bu durumun kaçınılmaz bir sonucudur.

Bu sebeplerle, hizmet içi eğitim uygulamalarının yaygınlaştırılmasıyla merkezimizde görev yapan personelin beceri düzeyinin artırılması ve işlevsel bir performans değerlendirme sisteminin geliştirilmesine ihtiyaç duyulmuştur.

Örgütlerin görev alanına giren konularda, faaliyetlerini etkin bir şekilde yürütebilmesi ve nitelikli ürün ve hizmet üretebilmesi için güçlü bir insan kaynağına sahip olması gerekmektedir. Hizmet içi eğitim uygulamalarının yaygınlaştırılması yoluyla, kurumumuzda görev yapan personelin mesleki beceri düzeyinin artırılması ve işlevsel bir performans geliştirmek.

Stratejik Hedef 3.2: Plan dönemi sonuna kadar kurumumuzun mali imkânları dahilinde, finansal kaynakların etkin dağıtımını yaparak kurumumuzun alt yapı ve donatım ihtiyacını karşılamak.

Hedefin Mevcut Durumu

Eğitim kurumları, öğrencinin gelişim dönemi, öğrenme kuramları, öğrenme kazanımları, eğitim teknolojilerindeki gelişmeler ve eğitim kurumlarının misyonları göz önünde bulundurularak adil, güvenli ve huzurlu bir eğitim ortamı haline getirilmelidir.

Öğrencilerin bilişsel becerilerinin yanında duyuşsal becerilerini geliştirme amacıyla

Kurumsal Kapasitenin Geliştirilmesi		
Stratejik Amaç-3		
Stratejik Hedef 3.1.		
Strateji	İşbirliği Yapılacak Birim	Diğer İşbirliği Yapılacak Birimler
1-Üniversiteler ile işbirliğine gidilerek, ilçemiz genelinde lisansüstü eğitim görmüş öğretmen ve personel sayısının artırılması için çalışmalar yapılacaktır.	Strateji Geliştirme Şubesi	-Tüm Birimler
2-Öğretmenlerimiz için üniversitelerin ve iş dünyasının imkânlarından faydalanarak, mahalli düzeyde eğitim faaliyetleri planlanacaktır.	Hizmetiçi Eğitim Şubesi	-Tüm Birimler
3-Üniversitelerle işbirliği yapılarak, çalışanların motivasyonunu yükseltici çalışmalar düzenlenecektir.	Strateji Geliştirme Şubesi	-Hizmetiçi Eğitim Şubesi
4-Üniversitelerin ve iş dünyasının imkânlarından faydalanarak çalışanlara yönelik sosyal kültürel ve sportif etkinlikler artırılabilecektir.	Strateji Geliştirme Şubesi	Strateji Geliştirme Şubesi
5-Eğitim Bilişim Ağının (EBA) öğrenciler ve öğretmenler tarafından etkin kullanımını artırmak amacıyla tanıtım faaliyetleri gerçekleştirilecek ve EBA' nın etkin kullanımının sağlanması için öğretmenlere hizmet içi eğitimler düzenlenecektir.	Bilgi İşlem ve Eğitim Teknolojileri Şubesi	-Tüm Birimler

Müdürlüğümüz tarafından okulumuzun ve kurumumuzun fiziki ortamlarının iyileştirilerek hayat boyu öğrenme ilkesini ışığında alternatif finansal kaynaklarla etkinliğin ve verimliliğin sağlanması amaçlanmıştır. Özel yeteneklilerin eğitim programlarının geliştirilmesi, fiziki koşullarının iyileştirilmesi bu özel bireyleri yaşamlarında anlamlı farklılıklar yaratacak özellikler edinmeleri açısından da gereklidir.

Faruk Başaran Bilim ve Sanat Merkezinin yeni binası hayırsever tarafından yaptırılmıştır.

Tablo 25:Stratejiler

Stratejiler	İşbirliği Yapılacak Birim	Diğer İşbirliği Yapılacak Birimler
1-Kurumumuzdaki fiziki eksiklikler engelli öğrencilerimizin ihtiyaçları öncelikli olarak tespit edilerek, yerel yönetimler ve STK'ların desteği ile bu ihtiyaçlar karşılanacaktır.	İnşaat Emlak Hizmetleri Şubesi	-Özel Eğitim ve Rehberlik Şubesi
2-E-yatırım modülünün etkin kullanımı sağlanarak onarım taleplerinde gerçekçi veri girişlerinin yapılması sağlanacaktır.	Bilgi İşlem ve Eğitim Teknolojileri Şubesi	-İlçe MEM Bilgi İşlem ve Eğitim Teknolojileri Şubesi
3-Okul/kurumlarımızın her türlü donatım eksikliği öğretim programlarının gerektirdiği teknolojik gelişmeler göz önünde bulundurularak karşılanacaktır.		-Tüm Birimler
4-Çağ nüfusları dikkate alınarak ortaya çıkan ihtiyaç doğrultusunda yeni okulların ve dersliklerin yapımı ve donatımı için hayırseverler ve STK'lar ile yapılan işbirlikleri artırılabilecektir.	İnşaat Emlak Hizmetleri Şubesi	-Tüm Birimler
6-Yeni yapılacak ve halihazırda bulunan okul/kurum bina		

ve eklentileri (pansiyon, laboratuvar, kantin vb.) tasarruf, hijyen ve kullanışlılık şartları dikkate alınarak yapılandırılacaktır.	İnşaat Emlak Hizmetleri Şubesi	-Tüm Birimler
7-Okul/kurumların çevre düzenlemeleri, öğrencilerin fiziksel ve sosyal gelişimlerini destekleyecek şekilde yapılacaktır	İnşaat Emlak Hizmetleri Şubesi	-Tüm Birimler
8-Okulumuzun/kurumumuzun binalarının deprem tahkiki ile güçlendirmesine yönelik çalışmalar programlar dâhilinde İlçe MEM İle koordineli olarak yürütülecektir.	İnşaat Emlak Hizmetleri Şubesi	-Tüm Birimler
9-5580 Sayılı Kanun kapsamında faaliyette bulunan dershanelerin irtifak hakkı veya kiralama yolu ile özel okula dönüştürülmesi çalışmaları yürütülecektir.	Özel Öğretim Hizmetleri	-Maarif Müfettişleri
10-AB projeleri, kalkınma ajansları, hibe fonları vb. gibi kaynaklardan yararlanılarak okul ve kurumların fiziki alt yapıları geliştirilecektir.	Strateji Geliştirme Şubesi	-Temel Eğitim Şubesi -Ortaöğretim Şubesi -Mesleki ve Tek.Eğitim Şubesi -Din Öğrt. Şubesi -Özel Eğitim ve Rehberlik Şubesi -Hayat Boyu Öğrenme Şubesi -Özel Öğretim Şubesi

Stratejik Hedef 3.3: Enformasyon teknolojileri kullanarak, etkin bir izleme ve değerlendirme sistemiyle desteklenen, bürokrasinin azaltıldığı, çoğulcu, katılımcı, şeffaf ve hesap verilebilir bir yönetim ve organizasyon yapısını plan dönemi sonuna kadar oluşturmak.

Hedefin Mevcut Durumu

Kamuda stratejik yönetimin uygulama etkinliğinin artırılması ve hesap verebilirlik anlayışının, planlamadan izleme ve değerlendirmeye kadar yönetim döngüsünün tüm aşamalarında hayata geçirilmesi temel amaçtır. Bu amaç doğrultusunda kamu hizmetlerinin hız ve kalitesinin artırılması ile katılımcılık, şeffaflık ve vatandaş memnuniyetinin sağlanması temel ilkelerdir.

Bakanlığımız tarafından tüm kamu idarelerinde geçerli olan iç kontrol sistemleri ve iç denetim uygulamalarının hayata geçirilmesi, stratejik yönetimin etkinliğini artıracaktır. Bu nedenle 2023 vizyonu ve kurumumuz vizyonu çerçevesinde toplumun eğitimden beklentilerini karşılayacak bir yönetim anlayışı oluşturmak amacıyla kurumumuz bünyesinde rehberlik ve denetim sürecinin sağlıklı bir şekilde işletilmesi amaçlanmaktadır.

652 sayılı KHK ile klasik teftiş anlayışından rehberlik ve denetim anlayışına geçilmiştir. 6528 sayılı Kanun ile il eğitim denetmenleri ve Bakanlık müfettişleri maarif müfettişi adı altında toplanmıştır. Kurumsal ve bireysel rehberlik ve denetim sistemini, süreç ve sonuç odaklı bir hale getirmeye yönelik “Çoklu Veri Kaynaklı Performans Yönetim Sistemi” oluşturulmuş ve pilot uygulamaları gerçekleştirilmiştir. Rehberlik ve denetim süreç ve sonuçlarının etkin bir şekilde izlenmesi ve değerlendirilmesi için Rehberlik ve Denetim Bilgi İşlem Sistemi (REDBİS)

kapsamında “e- İnceleme ve Soruşturma Modülü” uygulamaya konulmuş olup e-Rehberlik ve Denetim Sistemi Modülü ile ilgili çalışmalar sürdürülmektedir.

Tablo 27: Stratejiler

Kurumsal Kapasitenin Geliştirilmesi		
Stratejik Amaç-3		
Stratejik Hedef 3.3.		
Strateji	İşbirliği Yapılacak Birim	Diğer İşbirliği Yapılacak Birimler
1-Alanında uzman ve yeterliğe sahip kurum personeli ile kurumsal iletişim yapısının etkili hale getirilmesi sağlanacaktır.	İnsan Kaynakları Şubesi	-Tüm Birimler
2-Tüm paydaşların karar verme sürecine katılması ile kurum kültürünün geliştirilmesi sağlanacaktır.	Strateji Geliştirme Şubesi	-Tüm Birimler
3-Yönetim ve organizasyon konusunda yeterlilik kazandıracak İL MEM ile koordineli olarak hizmetiçi eğitimler planlanacaktır.		-Strateji Geliştirme Şubesi
4-Okul ve kurumların hizmet ve kalite standartları geliştirilerek, kalite yönetim sistemine işlerlik kazandırılacaktır.	Strateji Geliştirme Şubesi	-Tüm Birimler
5-Kurumumuza ait birimlerin stratejik plana göre performansları izlenecektir	Strateji Geliştirme Şubesi	-Strateji Geliştirme Şubesi
6-İhtiyaç analizi, saha araştırmaları, anket hazırlama, veri toplama ve analiz yapma iş ve işlemlerinin yapılmasında belli bir sistematik yapı oluşturulacaktır.	Strateji Geliştirme Şubesi	-Strateji Geliştirme Şubesi
7-Özel sektörün, eğitim öğretim hizmetlerine yatırımının ve desteğinin yükseltilmesi amacıyla katılımçılık ve işbirliği faaliyetleri artırılabilecektir.	Strateji Geliştirme Şubesi	-Strateji Geliştirme Şubesi
8-İhtiyaç alanlarına göre en uygun projelerin belirlenmesi ve uygulamaya konulması sağlanarak, projelerin, teklifi, yazımı, yürütülmesi ve sürdürülebilirliği başta olmak üzere tüm süreçlerin etkin yönetimi sağlanacaktır.	Strateji Geliştirme Şubesi	-Strateji Geliştirme Şubesi
9-Tamamlanmış projelerin etkinliğini ölçen çalışmalar yapılarak, iyi uygulamaların yaygınlaştırılması ve sürdürülebilirliği sağlanacaktır.	Strateji Geliştirme Şubesi	-Strateji Geliştirme Şubesi

Stratejik Hedef 3.4: Özel yetenekli bireylerin eğitiminde çoklu eğitim modellerinin yanında, hayat boyu destek alabilecekleri kurumsal bir yapı oluşturarak tüm paydaşların üstün yetenekli bireylerin eğitimi konusunda bilgi ve becerilerini geliştirmek.

Hedefin Mevcut Durumu

Eğitimin tüm kademelerinde görevli öğretmen, koordinatör öğretmen, yönetici ve velilerin özel yetenekli bireylerin eğitimi ve öğretimi konularında yeterli bilgiye sahip olmayıp, öğrencileri öğretim etkinliklerinde ortaya koydukları performans ve ürünlerine dayalı olarak yetenek alan/alanlara yönlendirme konusunda eğitime ihtiyaç duymaktadırlar.

No	Performans Göstergeleri Kurumsal Kapasite Geliştirme Hedef 3.4.	2019-2023	2024-2028
1	Eğitimin tüm kademelerinde görevli öğretmenlerin özel yetenekli bireylerin eğitimi konularında bilgilerini arttırmak ve becerilerini geliştirme kapsamında yapılan seminer, bilgilendirme toplantısı, panel vb. etkinlik sayısı.	1	2
32	Özel yetenekli bireylerin eğitimi konularında ilkokullarda aday öğrenci velilerinin, BİLSEM velilerinin bilgilerini arttırmak ve becerilerini geliştirme kapsamında yapılan seminer, bilgilendirme toplantısı, panel vb. etkinlik sayısı.	2	4

Tablo 28: Performans Göstergesi

Tablo 29: Stratejiler

Kurumsal Kapasitenin Geliştirilmesi Stratejik Amaç-3 Stratejik Hedef 3.3.		
Strateji	İşbirliği Yapılacak Birim	Diğer İşbirliği Yapılacak Birimler
1-Alanında uzman ve yeterliğe sahip kişilerce özel yetenekli bireylerin eğitimi konularında seminer, bilgilendirme toplantısı, panel vb. etkinliklerle eğitimin tüm kademelerinde görevli yöneticilerin bilgi sahibi olmaları ve becerilerini geliştirmeleri sağlanacaktır.	Özel Eğitim ve Rehberlik Şubesi Strateji Geliştirme Şubesi Örgün eğitim kapsamındaki okullar	-KTÜ Diğer Üniversiteler
2- Alanında uzman ve yeterliğe sahip kişilerce özel yetenekli bireylerin eğitimi konularında seminer, bilgilendirme toplantısı, panel vb. etkinliklerle eğitimin tüm kademelerinde görevli istekli öğretmenlerin bilgi sahibi olmaları ve becerilerini geliştirmeleri sağlanacaktır.	Özel Eğitim ve Rehberlik Şubesi Strateji Geliştirme Şubesi Örgün eğitim kapsamındaki okullar	-KTÜ -Diğer Üniversiteler
3-Alanında uzman ve yeterliğe sahip kişilerce özel yetenekli bireylerin eğitimi konularında seminer, bilgilendirme toplantısı, panel vb. etkinliklerle ilkokullarda aday öğrenci velilerinin, BİLSEM velilerinin bilgi sahibi olmaları ve becerilerini geliştirmeleri sağlanacaktır.	Özel Eğitim ve Rehberlik Şubesi Strateji Geliştirme Şubesi Örgün eğitim kapsamındaki okullar Okul Aile Birlikleri	-KTÜ -Diğer Üniversiteler

IV.BÖLÜM

MALİYETLENDİRME

Tablo 30 a :Kurum Gelirleri Yıllara Göre Artış Oranı Tablosu

Tablo 30 b: 2015-2019 Dönemi Tahmini Maliyet Tablosu

Kaynaklar	2020	2021	2022	2023
Genel Bütçe	118.956,00	205.632,00	133.673,00	726.334,00
Okul Aile Birliği	59.510,00	54.677,00	186.899,00	246.521,00
TOPLAM	178.466,00	260.309,00	320.572,00	972.855,00
2020-2024 DÖNEMİ				
TAHMİNİ GELİR TOPLAMI (2020-2024)				1.732.202,00

2024-2028 Dönemi Tahmini Maliyet Dağılımı		
Amaç ve Hedefler	Maliyet (TL)	Oran (%)
StratejikHedef 1.1	158.817,08	9,00
StratejikHedef 1.2	194.109,77	11,00
Stratejik Amaç 1	352.926,85	20,00
Stratejik Hedef2.1	176.463,42	10,00
Stratejik Hedef2.2	123.524,39	7,00
Stratejik Hedef2.3	170.802,83	9,25
Stratejik Amaç 2	470.790,64	26,25
Stratejik Hedef3.1	149.993,91	8,50
Stratejik Hedef3.2	291.164,65	16,50
Stratejik Hedef3.3	357.338,43	20,25
Stratejik Hedef3.4	88.231,25	5,00
Stratejik Amaç 3	886.728,24	50,25
Stratejik Amaç (1+2+3)		
Maliyetleri Toplamı	1.702.872,06	96,50
Genel Yönetim Gideri	61.762,20	3,50
Toplam	1.764.634,26	100

Bilim ve sanat merkezi müdürlüğü 2024-2028 stratejik planın uygulanmasında misyonumuzun ideal geleceğimizi ifade eden vizyonumuza ve kurumsal ilkeler davranışlar ve yönetim biçimimizi anlatan temel değerlerimiz doğrultusunda çalışmalarını izleme süreci başlayacaktır.

İzleme ve değerlendirme sürecinde aşağıdaki soruların cevabı aranacaktır.

Ne Yaptık ?

Başardığımızı Nasıl Anlarız?

Uygulama Ne kadar etkili Oluyor?

Neler Değiştirilmelidir ?

Gözden Kaçanlar Nelerdir?

V. BÖLÜM

İZLEME VE DEĞERLENDİRME

Stratejik yönetimin uygulama aracı olarak hazırlanan stratejik planlar, kamu kuruluşlarının mevcut durumlarını inceleme, muhtemel geleceğini öngörme, kurumsal hedefleri belirleme, bunlara ulaşmak için izlenecek yol ve yöntemleri içeren stratejileri geliştirme ve nihayet yapılan işlerin sonuçlarını yani performansı ölçme aşamalarından oluşur. Performansı belli periyotlarla ölçme, süreci kritik etme ve gerektiğinde sürece katkıda bulunma açısından önem arz eden izleme ve değerlendirme çalışmaları aracılığıyla 5018 sayılı Kamu Mali Yönetimi ve Kontrol Kanununun 41. maddesinin gereği olarak mali saydamlık ve hesap verme sorumluluğu yerine getirilmiş olur.

Bilim ve Sanat Müdürlüğü stratejik planının izlenmesi sürecinde; Stratejik plan amaç ve hedeflerinin gerçekleşme düzeyleri periyodik olarak incelenecektir.

Bilim ve Sanat Müdürlüğü stratejik planının gerçekleşme düzeyinin tam olarak belirlenmesi, sorun alanlarının tespit edilip zamanında müdahale edilebilmesi; gelişmelerin sağlıklı bir şekilde takibi amacıyla plan kapsamında yapılan çalışmaları içeren “faaliyet raporları” hazırlanacaktır.

Böylece kurumsal performansın ölçülmesine olanak tanınacaktır. Performans hedeflerine ulaşmak için kullanılan yöntem ile yürütülen çalışmaların ve bunlardan elde edilen sonuçların değerlendirilmesi, Ortahisar İlçe Milli Eğitim Müdürlüğü strateji geliştirme şubesinde gerçekleştirilecektir.

İzleme raporları da göz önünde bulundurularak uygulama sonuçlarının amaç ve hedeflere kıyasla ölçülmesi, belirlenen amaç ve hedeflerin tutarlılık ve uygunluğunun karşılaştırmalı bir analizi yapılması sağlanacaktır.

Bilim ve Sanat Müdürlüğü yılda iki kez (6’şar aylık) izleme ve değerlendirme çalışması yapacak ve haziran ayı verilerine göre oluşturdukları yalnız bir adet faaliyet raporunu Ortahisar İlçe MEM’e sunacaktır. Böylece Bilim ve Sanat Müdürlüğü hedef ve performanslarının, Ortahisar İlçe Milli Eğitim Müdürlüğü’nün hedefleri ve performans göstergelerine katkıları saptanacaktır.

Kurumların haziran ayı verilerine göre oluşturdukları rapor, süreci iyileştirme, sorun alanlarını belirleyip çözüm geliştirmede bir sonraki yılın çalışmalarına rehberlik edecektir.

RAPORLAMA

Amaca uygun, doğru ve tutarlı verilerin varlığı, stratejik planın başarısının ölçülmesi ve değerlendirilmesi için gereklidir. İzleme ve değerlendirme faaliyetlerinin etkili olarak gerçekleştirilebilmesi, uygulama aşamasına geçmeden önce stratejik planda ortaya konulan hedeflerin nesnel ve ölçülebilir göstergelerle ilişkilendirilmesini gerektirmektedir.

2024–2028 Stratejik Plan çalışmaları kapsamında geliştirilen performans gösterge ve hedefleri, planın izlenmesi ve değerlendirilmesi açısından ilk adımı oluşturmaktadır. Bir sonraki aşamada stratejik planın amacına uygun ve planlandığı şekilde yürüyüp yürümediğinin kontrolü için denetleme, performans izleme ve üst yönetime gerekli geribildirim yapma, çalışmalar sırasında karşılaşılan problemleri belirleme, hedeflerdeki sapmalara erken müdahale etmek amacıyla bir raporlama sistemi oluşturulacaktır.

Tablo 31: İzleme ve Değerlendirme

İzleme Değerlendirme Dönemi	Gerçekleştirilme Zamanı	İzleme Değerlendirme Dönemi Süreç Açıklaması	Zaman Kapsamı
Kurumun Birinci İzleme- Değerlendirme Dönemi	Her yılın Aralık ayı içerisinde	<ol style="list-style-type: none">1. Adım - Kurumun Strateji Geliştirmeden sorumlu birimi tarafından okulun/kurumun ilgili birimlerden amaç ve hedef performans göstergelerinin gerçekleşme durumları hakkında veriler toplanması ve stratejik plan hazırlama ekibine verilerin sunulması,2. Adım - Stratejik plan hazırlama ekibi tarafından veriler doğrultusunda amaç ve hedeflerin gerçekleşme düzeyleri ile ilgili rapor hazırlanması,3. Adım - Hazırlanan raporun Stratejik Plan Üst Kuruluna sunulması ve SP Üst Kurulu tarafından değerlendirilerek iyileştirme ve çözüm önerilerini içeren raporun hazırlanması4. Adım - SP Üst Kurulu tarafından hazırlanan raporun, okulun/kurumun ilgili birimleriyle paylaşılması ve iyileştirme çalışmalarının yapılması.	Temmuz- Aralık dönemi

Okulun/kurumun İkinci İzleme-Değerlendirme Dönemi	Her yılın Haziran ayı içerisinde	<p>1. Adım - Kurumun Strateji Geliştirmeden sorumlu birimi tarafından okulun/kurumun ilgili birimlerden amaç ve hedef performans göstergelerinin gerçekleşme durumları hakkında veriler toplanması ve stratejik plan hazırlama ekibine verilerin sunulması,</p> <p>2. Adım - Stratejik plan hazırlama ekibi tarafından veriler doğrultusunda amaç ve hedeflerin gerçekleşme düzeyleri ile ilgili rapor hazırlanması,</p> <p>3. Adım - Hazırlanan raporun Stratejik Plan Üst Kuruluna sunulması ve SP Üst Kurulu tarafından değerlendirilerek iyileştirme ve çözüm önerilerini içeren raporun bir sonraki eğitim -öğretim döneminde yol gösterici olarak kullanmak ve Ortahisar İlçe MEM'e sunulmak üzere hazırlanması.</p> <p>4. Adım -Kurum SP Üst Kurulu tarafından hazırlanan raporun Orta Hisar İlçe MEM'e gönderilmesi.</p>	Ocak-Haziran dönemi
---	----------------------------------	---	---------------------

KAYNAKÇA: Resmi Gazete, (2003). **Kamu Mali Yönetimi ve Kontrol Kanunu.** Kanun Numarası: 5018 Kabul Tarihi : 10/12/2003, Sayı :25326, Yayımlandığı Düstur : Ter

Sıra No	Adı-Soyadı	Görevi	imza
1	Selçuk İSLAMOĞLU	Kurum Müdürü	
2	Ali MALKOÇ	Müdür Yardımcısı	
3	Fatmagül OKUTAN AYDOĞDU	Öğretmen	
4	Işıl GÜNER	Okul Aile Birliği Başkanı	
5	Gül HACISALİHOĞLU	Aile Birliği Yönetim Kurulu Üyesi	

Sıra No	Adı-Soyadı	Görevi	imza
1	Selçuk İSLAMOĞLU	Merkez Müdürü	
2	Ali MALKOÇ	Müdür Yardımcısı	
3	Berna BÜYÜKHERGÜL	Rehberlik ve Psikolojik Danışma Birim Başkanı	
4	Yasin KURAK	Bilim Etkinliği Birim Başkanı	
5	Elif BEKTAŞ	Destek Etkinlikleri Birim Başkanı	
6	Mehmet Soner GENÇ	Sanat Etkinlikleri Birim Başkanı	
7	Engin PEKTAŞ	Araştırma, Geliştirme ve İzleme Etkinlikleri Birim Başkanı	
8	Çetin AYDIN	Esentepe Mahallesi Muhtarı	
9	Sebahittin SARUHAN	Sivil Toplum Kuruluşu Üyesi	

Trabzon Faruk Bařaran Bilim ve Sanat Merkezi Mdrlđ 2024-2028 Stratejik Planı; Milli Eđitim Bakanlıđı 2024-2028 Stratejik Planı ve Ortahisar İle Milli Eđitim Mdrlđmz 2024-2028 Stratejik Planı erevesinde, Trabzon Faruk Bařaran Bilim ve Sanat Merkezi Mdrlđ Stratejik Plan Ekibi tarafından i ve dıř paydařlarımızın grř ve nerileri de dikkate alınarak hazırlanıp, đretmenler Kurulu, Okul Aile Birliđi ve mahalle muhtarı tarafından, incelenip imzalanarak kabul edildikten sonra İle Milli Eđitim Mdrlđmz Stratejik Plan İnceleme Kurulu tarafından uygunluk denetimi yapılarak kabul edilmiřtir.

Olur

Cemil KARAKAř

İle Milli Eđitim Mdr